



CHEŁM

informator krajoznawczy

CHEŁM

informator

krajoznawczy

Wydawca: Regionalna Pracownia Krajoznawcza
Zarządu Wojewódzkiego PTTK w Chełmie.
Opracowano w 1980 roku.

Autorzy:

- Leszek Samocki — rozdz. I
Barbara Sławińska — rozdz. I
Ryszard Plecha — rozdz. II

Projekt okładki:

Konstanty Prożogo

P R Z E D M O W A

Przedstawiony informator krajoznawczy zawiera tylko najważniejsze wiadomości dotyczące historycznego rozwoju architektury miasta, zachowanych do dziś zabytków oraz inne obiekty krajoznawcze stanowiące symbole i dowody przeszłości. Należą do nich izby pamięci i tradycji oraz miejsca pamięci narodowej.

Mając na uwadze brak opracowania na ten temat, podjęliśmy próbę czasowego zaspokojenia potrzeb, zdając sobie sprawę z niezbyt doskonałej formy tej pozycji wydawniczej. Z wymienionych względów zamierzamy w przyszłości powołanie zespołu autorskiego, który pojąłby się opracowania przewodnika po województwie, obejmującego wszystkie zagadnienia będące przedmiotem dociekań poznawczych turystów i krajoznawców.

Informujemy, że zamieszczony na pierwszej stronie okładki rysunek, przedstawia drewniany ratusz chełmski, wykonany w oparciu o XVIII-wieczny sztych panoramy miasta — Rakowieckiego.

Omawiany informator przeznaczony jest głównie jako materiał szkoleniowy dla przewodników turystycznych, jak również dla tych wszystkich którzy pragną posiadać minimum wiedzy o obiektach krajoznawczych naszego miasta. Życzymy zatem przyjemnej i pożytecznej wędrowki oraz podzielenia się z nami, własnymi uwagami na ten temat.

ROZDZIAŁ I.

ARCHITEKTURA I ZABYTKI MIASTA ZARYS ROZWOJU ARCHITEKTURY CHEŁMA

Najwcześniejsze dzieje Chełma łączymy z dominującym ciągle w chełmskim krajobrazie zadrzewionym wzgórzem, na którym wznosi się barokowy kościół pokatedralny oraz zespół obiektów przykościelnych.

Niegdyś wzgórze otaczało pasmo bagien i łąk błotnych przechodzących w dolinę niewielkiej rzeki Uherki, które tworzyły doskonałe warunki osadnicze i obronne.

Najstarszym śladem chełmskiego osadnictwa jest niewielki gródek z w. XI/XII znany nam z fragmentów owalnego nasypu kamienno-ziemno-drewnianego konstrukcji skrzyńcowej, odnalezionych na wiezchołku wzgórza w trakcie prac wykopaliskowych z lat 1910-13 i 1966-7. Najprawdopodobniej gródek ten stanowił załazek osadnictwa księstwa chełmsko-bełzkiego, którego odrębność na terenie Grodów Czerwińskich zaznacza się zdecydowanie w II poł. w. XII. Napewno jednak z księstwem tym możemy łączyć istotne dla Chełma procesy miastotwórcze na wzgórzu. Przypadają one dopiero na początku w. XIII, kiedy to księstwem chełmsko-bełzkim kieruje wybitny władca Daniel Romanowicz Halicki.

Dla dziejów Chełma w tym okresie kapitalnym źródłem wiedzy jest t. zw. Kronika halicko-wołyńska. Zawarty tam opis grodu, dotychczasowa lektura dotycząca Chełma daje nam jasny obraz tworzenia się miasta oraz jego wyglądu i układu przestrzennego. Po raz pierwszy też w tekście kroniki występuje nazwa Chołm-Chełm, która przeszła na miasto.

Początki kształtowania się struktury miejskiej należy zawdzięczać Danielowi, który przed r. 1223 zakłada nową siedzibę na miejscu gródka z w. XI/XII. W jej rozwoju dość ważnym elementem było zagrożenie tatarskie, powodujące osiedlanie się znacznych rzesz ludności. Według kronikarza "... dzień w dzień przebywają do Chełma" ... siodlarze, łucznicy, tulnicy, kowale żelaza, miedzi i srebra..." W ciągu kilkunastu lat miało powstać rozległe miasto z pokaźnym potencjałem sił wytwórczych. Decydującym jednak wydarzeniem dla miasta było zjednoczenie w r. 1238 księstwa włodzimiersko-haliczkiego i przeniesienie dwa lata później do Chełma stolicy księstwa z Halicza i biskupstwa prawosławnego z Uhruska. Rozbudowywany przez kilkanaście lat gród około r. 1255 uległ pożarowi, który miał być widoczny w dalekim Lwowie!? Mimo zniszczeń gród odparł najazd Tatarów w r. 1266 stanowiąc w dalszym ciągu ośrodek administracyjny i reprezentacyjny księstwa włodzimiersko-haliczkiego. Świadczy o tym m.in. fakt, iż Chełm jest miejscem ostatniego spoczynku Daniela Romanowicza oraz jego następców.

Stołeczność grodu silnego księstwa znalazła chyba swoje pełne odbicie w wyglądzie miasta.

Wierchołek wzgórza zajęty był murowanymi budowlami książęcymi, których zaplanowanie znamy z wyników badań archeologicznych. W skład budynków wchodził założony na rzucie prostokąta zamek i przylegająca od wschodu cerkiew św. Jana Złotoustego z r. 1240, wzbudzająca zachwyt latopisa bogactwem dekoracji. Nieco niżej, (zapewne nieopodal obecnego kościoła p.w. Narodzenia N.P. Marii) została wzniesiona katedra Świętej Bogurodzicy oraz widoczna z dala wieża kamienno-drewniana. Na zachodnim zboczu wzgórza rozpościerała się drewniana zabudowa mieszkalna grodzian, skupiająca się przy głównej arterii miasta przechodzącej w podłużny rynek) obecnie ul. Lubelska i Plac Konstytucji. Wiódł tędy jeden z głównych wczesno-średniowiecznych szlaków handlowych z Kijowa w głąb Polski. Całość grodu wzorem innych miast ruskich otaczały przypuszczalnie ziemne wały będące ówczesnym elemen-

tem wzmacniającym obronność. Wały ujmowały najprawdopodobniej znaczną część terenu, skoro wyraźnie jest to akcentowane w tekście kroniki. Na terenie tym wznosiły się ponadto dwie cerkwie, których lokalizacji nie znamy.

Po śmierci Daniela znaczenie Chełma maleje na rzecz Lwowa, mającego dużo większe możliwości rozwoju. Do r. 1340 miasto jest w posiadaniu książąt halicko-wołyńskich, będąc stolicą księstwa następnie jego dzielnicą — księstwa chełmsko-bełzkiego.

W latach 1340-66 Chełm jest w rękach książąt litewskich, do Korony zostaje przyłączony po r. 1366 (a ostatecznie za Jagiełły) stając się stolicą Ziemi Chełmskiej włączonej do województwa lwowskiego.

W tym czasie w panoramie miasta dominuje kamienno-drewniana wieża mieszkalna wybudowana na miejscu XIII-wiecznego zamku oraz widoczny „na cztery mile” nowy zamek drewniany.

W r. 1399 i ponownie w r. 1425 Chełm uzyskuje lokalizację magdeburską, przyczyniającą się wydatnie do odnowy miasta.

Z fundacji Władysława Jagiełły został wzniesiony kościół katedralny obok nieco wcześniejszego kościoła parafialnego (obecnie teren przy kościele p. w. Rozesłania Apostołów). Katedra ta stanowiła ośrodek biskupstwa, katolickiego wyraźnie ugruntowującego się w latach 1417-52 w wyniku energicznej działalności biskupa Jana Biskupca. W tym okresie miasto rozrasta się w kierunku zachodnim i północnym. Na przedmieściu Błonie (okolica ul. Obłońskiej) wzniesiono wówczas cerkiew p.w. św. Praksedy znaną nam jedynie ze wzmianek źródłowych.

Według Długosza Chełm nie jest miastem ładnym. Mimo iż jest on siedzibą królewskiej władzy wykonawczej kronikarz przeciwstawia mu ludniejszy Hrubieszów dokąd zresztą w r. 1473 zostało przeniesione biskupstwo katolickie.

W w. XVI Chełm uzyskuje szereg przywilejów królewskich wyraźnie ożywiających miasto co powoduje przybywanie nowych rzesz ludności wśród których duży procent stanowią Żydzi. Zajmują oni głów-

nie północną część zabudowy przyrynkowej wznosząc też w tym rejonie dwie bożnice. Jedną z nich przebudowano najprawdopodobniej z kościoła w latach 1583-4.

W połowie wieku następuje dynamiczny rozwój rzemiosła. Źródła historyczne wymieniają przede wszystkim piekarzy (52), szewców, rzeźników, wytwórców piwa i miodu. Pewni też jesteśmy kopalnictwa kredy powodującego powstanie rozległego systemu korytarzy pod miastem.

Według źródeł archiwalnych z r. 1578 Chełm otaczają nowe wały obronne biegnące śladem wałów Danielowych. W r. 1553 na przedmieściu lubelskim (a więc poza obrębem już wałów) zostaje wzniesiony szpital i kościół p. w. św. Ducha (obecnie początek ul. Mickiewicza). Wewnętrzną zabudowę miasta ozdabia już ratusz z wyniosłą wieżą usytuowany w rynku oraz nowy kościół kamienny wzniesiony z fundacji mieszczan i Jana Łaszczka, starosty chełmskiego w r. 1585-91 nieopodal katedry katolickiej.

W dalszym ciągu głównym traktem komunikacyjnym miasta jest obecna ul. Lubelska, której nazwa po raz pierwszy występuje w archiwaliach z tego okresu.

Na początku w. XVI miasto zostaje otoczone kamiennym murem obronnym z pięcioma bramami: Lubelską, Brzeską, Lwowską, Zamojską i Krasnostawską. Osobnym pasmem murów obronnych otoczona jest ponadto Górka chełmska. Na jej wierzchołku mieściła się katedra gr.-kat., którą w latach 1636-40 przebudowano z cerkwi prawosławnej w związku z utworzeniem klasztoru bazylińów. W latach 1640-9 założono tu gimnazjum bazylińskie dla którego b.p. b.p. Metodiusz Terlecki i Jakub Susza wzniesli obszerne murywane budynki. Natomiast dla społeczności wyznania rzymsko-katolickiego rozpoczęto w r. 1668 budowę kolegium pijarów, sprowadzonych tu rok wcześniej przez biskupa Tomasza Leżańskiego oraz Mikołaja Świerckiego, sufragana chełmskiego. Obok tych budowli mocnym akcentem w panoramie miasta był pałac starościński wzniesiony w pobliżu schodów na Górkę, na miejscu zniszczonego znanego nam już zamku przed tym „drewnianego gliną oblepionego”.

Istotne zmiany w sylwecie miasta nastąpiły w w. XVIII. Niszczony dotychczas miasto przez Kozaków w r. 1648. Szwedów r. 1656 i 1704 oraz trawione pożarem w r. 1578 i 1638 wzbogaca się w ciągu kilkudziesięciu lat pięcioma nowymi, murowanymi kościołami, głównie dzięki fundacji duchownych i świeckich feudałów. Epoka ta jest o tyle dla nas ważna, iż oprócz kościoła św. Ducha wzniesionego na miejscu drewnianego kościoła pod tym wezwaniem, pozostałe cztery zachowały się do czasów obecnych.

Pierwszym z nich była cerkiew unicka p.w. św. Mikołaja wybudowana w latach 1711-30 przez b.p. Józefa Lewickiego. Przy cerkwi w latach 1759-60 wzniesiono drewniany gmach seminarjny przez b.p. Maksynialiana Ryłę. Prawie równocześnie osiedlili się na stałe w Chełmie reformaci. Dla nich to ok. r. 1750 rozpoczęto wznosić kościół i klasztor z fundacji Andrzeja i Marianny Wolskiej z Radziwińskich. Według projektu Pawła Fontany jednego z najwybitniejszych architektów w Polsce doby Odrodzenia w latach 1735-56 wzniesiono nową katedrę gr.-kat. na wierzchołku Górki. Z dużym rozmachem i nie szczędząc środków, w latach 1753-63 wzniesiono kościół p.w. Rozesłania Apostołów przy kolegium pijarów. Fundatorami kościoła byli Wacław Rzewuski — hetman polny koronny i starosta chełmski oraz Andrzej i Marianna Wolscy. Podobnie jak na Górcie posłużono się i w tym wypadku projektem Pawła Fontany, a jego budowę kierował architekt Tomasz Rezler i Gotfryt Szulc. Wnętrze kościoła ozdobiono malowidłami ściennymi wykonanymi przez Józefa Mayera, wybitnego wówczas w Polsce malarza. W latach 1774-81 dla kościoła tego wykonał rzeźby przedstawiające doktorów kościoła Michał Filewicz, snyczer lwowski, również jeden z najwybitniejszych artystów z tego czasu. Naprzeciw kościoła około poł. w. XVIII wzniesiono dwukondygnacyjny obszerne „dom szlachecki” służący obradującym w sejmikach Ziemi Chełmskiej.

Tak przedstawiony widok Chełma ukształtowany do r. 1780 ukazuje miedzioryt Rakowieckiego. W sylwecie miasta dominują kościoły, ratusz, pałac starościński, „dom szlachecki” i bożnice. Zabudowę miesz-

kalną stanowią niskie, małe domy prawie wyłącznie drewniane. O wyglądzie miasta w tym czasie możemy częściowo wnosić z opisu kronikarza lat 40-tych w. XIX i planu miasta z r. 1823. Według kronikarza zabudowa mieszkalna miasta jest dość chaotyczna, „wąskie, krzywe, nadzwyczaj błotniste uliczki przeczą jednej głównej i rynku (brukowanych), dowodzą jak mało dawniej dbano o urządzeniu dogodnym miasta”. Przeważała luźna zabudowa mieszkalna z dużą ilością niezabudowanych placów nieopodal domów, które są „zrujnowane co raczej jest skutkiem wad w ich budowaniu niżeli długiego istnienia”.

Trzeba jednak odnotować, iż około r. 1788 Departament Policji i podlegała mu Komisja Dobrego Porządku podjęła próby polepszenia zewnętrznego stanu miast polskich w tym również i Chełma. Próba regulacji urbanistyki Chełma nie przyniosła jednak spodziewanych rezultatów poza tym, że uporządkowując blok zabudowy przyrynkowej od płn. zatarła pierwotny, wczesnośredniowieczny charakter owalnego rynku.

Z rejestru pomiarowego z około r. 1825 możemy wnosić, iż Chełm był prężnym ośrodkiem handlowym o czym świadczy wykaz rzemieślników i kupców. Odnotujemy tylko niektórych: 5 bednarzy, 2 blacharzy, 10 cieśli, 1 fabrykant cykorii, 5 farbiarzy, 10 gorzelników, 3 kupców korzennych, 9 handlarzy żelaza i skór, 2 kupców sukna, 7 karczmarzy, 5 rybaków, 8 mularzy.

W dalszych dziejach Chełma istotne znaczenie miało przeprowadzenie przez miasto „nadwiślańskiej linii kolejowej” w r. 1877 połączone z zamierzeniami carskiego utworzenia tutaj silnego ośrodka politycznego, podporządkowanego nacjonalistycznym celom zaborcy. Wyrażało się to przede wszystkim w dużym napływie ludności z terenów Rosji. Do roku 1914 ludność miasta zwiększyła się prawie pięciokrotnie i wynosiła 26.380. Miasto uległo spontanicznej rozbudowie wzdłuż dróg dojazdowych zwłaszcza wzdłuż szosy lubelskiej. Z nieco mniejszym natężeniem Chełm rozbudował się w stronę północno-wschodnią, w stronę stacji kolejowej oraz wzdłuż szosy hrubieszowskiej ku południowi (obecnie ul. Ogrodowa, Jardana, Lwowska). Z chwilą

utworzenia w Chełmie Guberni Chełmskiej w r. 1912-13 władze zaborcze z dużym rozmachem przystąpiły do projektowania dzielnicy gubernialnej w północno-zachodniej części miasta (rejon ul. Rejowieckiej i Szpitalnej). Głównym obiektem miał być olbrzymi sobór wokół którego zaprojektowano rezydencję gubernatora, gmach urzędu gubernialnego i budynki mieszkalne. Obecnie śladem tej działalności są jedynie dwa wówczas wzniesione gmachy w których mieści się teraz szpital i Liceum Medyczne.

Jednocześnie z próbą realizacji jednorodnego i przemyślanego planu urbanistycznego Chełm rozbudowuje się w dalszym ciągu w sposób spontaniczny i w dużej mierze nie kontrolowany. Efektem tego jest szereg przedmieść jak i zabudowa przy głównych ulicach charakteryzująca się prowizorycznością i jaskrawymi przeciwieństwami, między kilkupiętrową kamienicą — prowizorycznymi drewnianymi domkami.

W układzie zastanych ulic i dróg tendencja ta utrzymuje się także w okresie dwudziestolecia międzywojennego. Wyjątkiem jest tutaj niezmiernie cenna inicjatywa rządu z roku 1925 podejmująca budowę dużego założenia administracyjno-mieszkaniowego dla dyrekcji Polskich Kolei Państwowych. Realizację całości założenia przerwano w wyniku zmiany koncepcji przeniesienia z Radomia do Chełma głównego ośrodka P.K.P. Nie mniej jednak zdołano wznieść 112 domów różnego typu oraz budynek dyrekcji, stanowiące połowę założenia.

W panoramie miasta „dyrekcja” jest wspaniałym dopełnieniem chełmskiego krajobrazu zamykając ważniejsze realizacje wartościowych nawarstwień historycznych. Wraz ze wspaniałymi kościołami barokowymi i trzynastowiecznym układem urbanistycznym prezentują bezcenne wartości kulturowe zajmując w rejestrze spuścizny narodowej poczesne miejsce.

NAJCIEKAWSZE ZABYTKI MIASTA

Zespół budowlany zabytkowych na Górcie Katedralnej

W panoramie miasta dominantą jest tzw. Górka Katedralna. Wśród starego drzewostanu znajduje się zespół zabytkowych budowli złożony z kościoła (daw-

niej cerkwi katedralnej obrządku grecko-katolickiego), dzwonnicy, pobazylińskiego budynku klasztornego, dawnego pałacu biskupów unickich, byłego budynku Bractwa prawosławnego oraz zabudowań gospodarczych, muru i Bramy Uściługskiej.

Dawna cerkiew katedralna grecko-katolicka p.w. Narodzenia N.P. Marii pełniąca obecnie funkcje kościoła parafialnego rzymsko-katolickiego, wzniesiona została z fundacji biskupa Filipa Włodkowica według planów architekta Pawła Fontany (pracami budowlanymi kierował w latach 1735-1756 Tomasz Rezler). Jest to budowla na planie krzyża łacińskiego, trójnawowa, bazylikowa z transeptem oraz dwiema wieżami od frontu. Prezbiterium zamknięte półkoliście, flankowane jest dwiema piętrowymi lokalnościami. Bryłę kościoła urozmaica bardzo wysoka kopuła znajdująca się nad skrzyżowaniem naw. Duwieżowa fasada ma lekko cofniętą część środkową, co w połączeniu z wypukłymi ścianami wież daje efekt falowania płaszczyny. W trzech kondygnacjach wież pojawia się jeden z najbardziej charakterystycznych motywów stosowanych przez architekta Pawła Fontanę — gięte pilastry. Portyk kolumnowy znajdujący się od frontu jest wynikiem późniejszych przebudów, podobnie jak wnętrze, które straciło swój pierwotny wygląd. Wystrój i wyposażenie są niezwykle skromne w porównaniu z monumentalną architekturą. Chyba najcenniejszym obiektem znajdującym się w tej świątyni jest późnobarokowe antypedium wykonane w latach 1720-1750 przez mistrza gdańskiego W. Jode. W srebrnej blasze trybowana jest scena hołdu składanego Matce Boskiej Chełmskiej przez króla Jana Kazimierza po zwycięskiej bitwie pod Beresteczkiem. Ponadto na uwagę zasługują dwa cenne obrazy wiszące w prezbiterium, zostały one namalowane przez Franciszka Smuglewicza i przedstawiają św. Onufrego oraz scenę Ukrzyżowania.

Dzwonnica znajdująca się nieopodal kościoła posiada cechy klasycystyczne, choć była wzorowana na barokowych wieżach katedry. Obiekt ten został wybudowany w roku 1878, ale w roku 1939 podwyższono go i zwieńczono hełmem zaprojektowanym przez ar-

chitekta Antoniego Forkiewicza. Dzwonnica jest smukłą budowlą wolnostojącą, składa się z pięciu kondygnacji oddzielonych od siebie gzymsami. W przyziemiu, w jednej z arkad, znajduje się otwór wejściowy.

Dawny pałac biskupów chełmskich obrządku grecko-katolickiego został wzniesiony z inicjatywy b-pa Józefa Lewickiego (1711-1730). Dzieje tego obiektu są bardzo skomplikowane, wielokrotne zmiany właścicieli i użytkowników przyczyniły się do zatarcia pierwotnych cech stylowych. Obecnie mieści się tu plebania. Jest to budynek murowany na planie prostokąta, fasadą zwrócony na południe, piętnasto-osiowy, od wschodu przylega doń skrzydło dobudowane w 2 poł. XIX w. Ślady najstarszej architektury można jeszcze odczytać w zamkniętych półkoliście oknach drugiej kondygnacji oraz w silnym oszarpowaniu narożników południowego i pld.-zach. Budynek przykryty jest dachem dwuspadowym. Wnętrza, w jeszcze większym stopniu niż elewacje utraciły swój pierwotny charakter. Pomimo podziałów nowymi ściankami, czytelny jest układ dwóch traktów oddzielonych od siebie korytarzem. Zachowane są sklepienia kolebkowo-krzyżowe w niektórych pomieszczeniach na parterze, trwają jeszcze nieliczne przykłady starej stolarszczyzny.

Budynek dawnego klasztoru Bazylianów jest jednym ze starszych obiektów, powstał w latach 1640-1649 z inicjatywy bpa grecko-katolickiego Metodiusza Terleckiego oraz bpa Jakuba Suszy. Liczne przekształcenia i adaptacje zmieniły wygląd budynku pozostawiając go w dużym stopniu cech stylowych. Murowany budynek klasztorny został założony na planie wydłużonego prostokąta, jako budowla piętrowa, zwrócona fasadą na południe (od zachodu przebudówka). Elewacja frontowa posiada silnie zaakcentowane elementy pionowe, tworzy je rytm ośmiu osi okiennych, przy czym jedno z przęseł, mieszczące dwa otwory wejściowe, zostało podkreślone lizenami. Ciekawe jest wnętrze z tradycyjnym układem pomieszczeń w trakty. Na parterze znajduje się obszerna sień z klatką schodową, w licznych pomieszczeniach widoczne są sklepienia kolebkowo-krzyżowe, na piętrze od frontu są pomieszczenia kryte stropami, a od

zachodu — duża sala sklepiona kolebkowo z lunetami, (być może jest to dawny refektarz).

Zabudowania gospodarcze — stanowią dość interesujący ciąg dwóch budynków prostopadłych do siebie, przy czym w część wschodnią wykomponowana jest brama wjazdowa na dziedziniec. Brama ta zwana Uściługską, bądź Brzeską, zbudowana została na planie prostokąta i posiada dwie analogiczne dwukondygnacyjne elewacje (wschodnią i zachodnią). Budowla istniała już w 1616 roku, ale jej obecny wygląd to przede wszystkim sprawa przebudowy z około połowy XVIII wieku. W przyziemiu znajduje się przejazd sklepiony kolebkowo z lunetami, nad nim mieści się duża izba. Otwory bramne są utworzone przez arkady flankowane pilastrami i niszami. Najbardziej interesujące są szczyty, których rozwiązanie jest kwintesencją dojrzałego baroku. Szczyty te, ożywione prostokątnymi płycinami z uszkami, mają po bokach małe spływy wolutowe i sterczyny. Całość nakryta jest dachem dwuspadowym.

Brama wraz z zabudowaniami gospodarczymi stanowią jeden z najbardziej malowniczych elementów zabudowy Wzgórza Katedralnego. Od strony dziedzińca interesująco wygląda krużganek arkadowy wozowni, natomiast po drugiej stronie bramy rozciąga się piękny widok na miasto z małą kapliczką o charakterze ludowym (XVIII/XIX wiek) stojącą na pierwszym planie.

Zespół obiektów popijarskich.

Zespół ten składa się z kościoła zwróconego prezbiterium na południe oraz przylegającego do niego od zachodu kolegium, zgrupowanego wokół czworobocznego dziedzińca.

Kościół popijarski jest jednym z najcenniejszych obiektów zabytkowych na terenie miasta. Wybudowany w latach 1753-1763 według projektu architekta Pawła Fontany, stanowi znakomitą realizację późnobarokowej świątyni typu centralno-podłużnego. Plan tego kościoła jest niezwykle, korpus nawowy założony został w rzucie wydłużonego ośmioboku, komunikuje się on z częścią prezbiterialną oraz dwiema skośnie

usytuowany wieżami w narożnikach fasady pn. Ściany nawy i prezbiterium są rozczłonkowane zdwojonymi pilastrami w wielkim porządku, dźwigającymi wydatne profilowane belkowanie. Rytmowi pilastrów odpowiadają gurdy sklepienne — w nawie i prezbiterium są to sklepienia kolebkowe z lunetami. Na zewnątrz zwraca uwagę rozwiązanie fasady. Jest ona dwuwieżowa, z głęboko cofniętą trójosiową częścią środkową. Stosowanie linii giętych, zdwojonych pilastrów, profili, belkowania, spływów walutowych przyczynia się do tego, że cała materia „faluje”, wydaje się, że możliwości architekta są tu nieograniczone. Bogactwo inwencji architektonicznych ma swoją kontynuację w wystroju i wyposażeniu wnętrza. Z barokowym przepychem „wtłoczono” do tego kościoła wiele znakomitych dzieł. Można tu odnaleźć przykłady znakomitego malarstwa ściennego (polichromia wykonana przez malarza Józefa Mayera ok. 1758 roku) liczne obrazy i rzeźby. Warto podkreślić znaczenie tych ostatnich. Znajdujące się w kościele popijarskim rzeźby czterech Doktorów kościoła, wykonane zostały w latach 1774-1781 przez artystę lwowskiego Michała Filewicza. Filewicz wykonał jeszcze tabernakulum, ambonę, chrzcielnicę oraz rzeźby puttów, czyli małych aniołków. Prace pozostawione przez niego w Chełmie zaliczyć można do najlepszych osiągnięć tzw. rokokowej rzeźby lwowskiej, odznaczają się one niezwykle wprost wyrafinowaniem formy, niosącym w sobie bardzo silny ładunek emocjonalny. Biorąc pod uwagę nazwiska twórców działających przy powstaniu tego kościoła, jak również efekt ich pracy, należy uznać ten obiekt za bodajże najciekawszy spośród zabytków chełmskich.

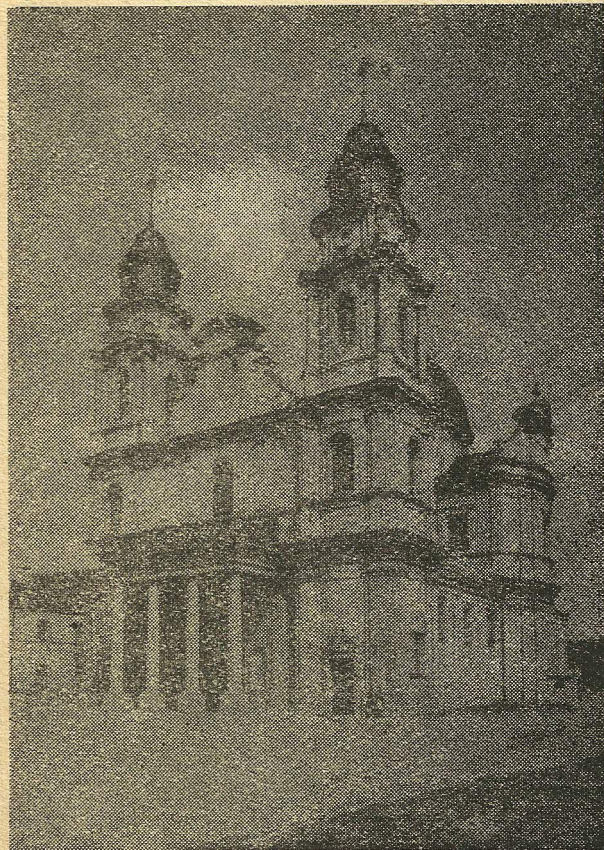
Dawne kolegium pijarskie jest budynkiem wzniesionym w roku 1660 i posiada jeszcze cechy barokowe. Składa się z trzech skrzydeł ustawionych pod kątem prostym, z których każde ma inną długość. Ciąg południowy przylega od zachodu do kościoła, mieści on w przyziemiu przejazd na dawne podwórkowe gospodarce. Elewacje są bezpodziałowe, jedynie wzmocnione szarpami. Natomiast we wnętrzu, pomimo tego, że obiekt jest użytkowany przez różne

instytucje, a przez to poddawany też różnym prze-
róbkom, zachowała się duża ilość pomieszczeń w tra-
dycyjnych układach traktowych oraz sporo skle-
pień kolebkowo-krzyżowych. Na pierwszym piętrze,
w dwóch salach skrzydła frontowego, można nawet
obejrzeć sufity lustrzane z fasetami. Obecnie w jed-
nej z części dawnego kolegium mieści się chełmskie
Muzeum Okręgowe.

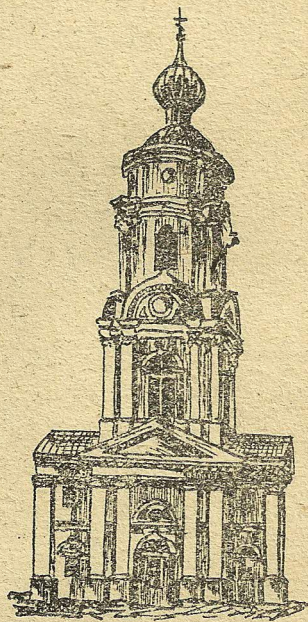
Zespół poreformacki.

W latach 1737—1738 zostali sprowadzeni do Cheł-
ma reformaci. Według zwyczaju osiedlili się w pobliżu
placu targowego w szybkim tempie wybudowano dla
nich klasztor i kościół, zespół ten uległ znacznym
przekształceniom w XIX/XX wieku wskutek rozbu-
dowy i adaptacji na cele szkolne. Oprócz kościoła
i klasztoru, w skład tego zespołu wchodzi także daw-
ny ogród założony przed połową XVIII wieku, całość
otoczona jest starym murem.

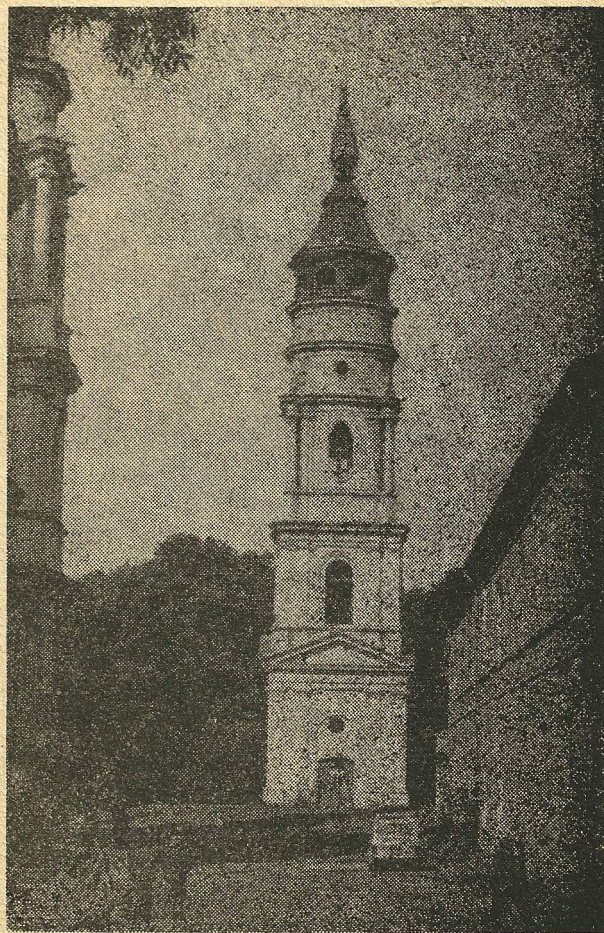
Kościół p.w. św. Andrzeja Apostoła, jest typowym
kościółkiem zakonnym. Murowany, jednonawowy,
składa się z dwuprzęsłowej nawy, przylegającego doń
od pld. prostokątnego prezbiterium z zakrystią oraz
prześla chórowego i kwadratowej kruchty od pn.
Architektura tego kościoła, zgodnie z regułą zakonu
jest bardzo skromna. We wnętrzu ściany nawy są roz-
członkowane filarami przyściennymi z parami toskań-
skich pilastrów, dźwigającymi wydatne belkowanie
i gzyms wieńczący. Nawa posiada sklepienie kolebko-
wo-krzyżowe na gurtach. Przestrzeń ta otwiera się
w kierunku prezbiterium półkolistym zamkniętym
otworem tęczowym, natomiast przeszło chóru muzycz-
nego organizują trzy arkady. Na zewnątrz ściany na-
wy są również rozczłonkowane uproszczonymi pila-
strami toskańskimi, całość wieńczy profilowany gzyms
i wznoszące się powyżej płaszczyzny dachów dwuspa-
dowych i pulpituowego (nad nawą mieści się jeszcze
mała sygnaturka). Wygląd fasady nie jest pierwotny,
gdyż uległa ona przekształceniom w XIX wieku, wy-
nikiem tych zmian jest rytm otworów okiennych,
natomiast kształt szczytu, rozczłonkowanego pilastra-
mi i płycinami jest chyba pierwotny. Wyposażenie
i wystrój kościoła są równie skromne, jak sama



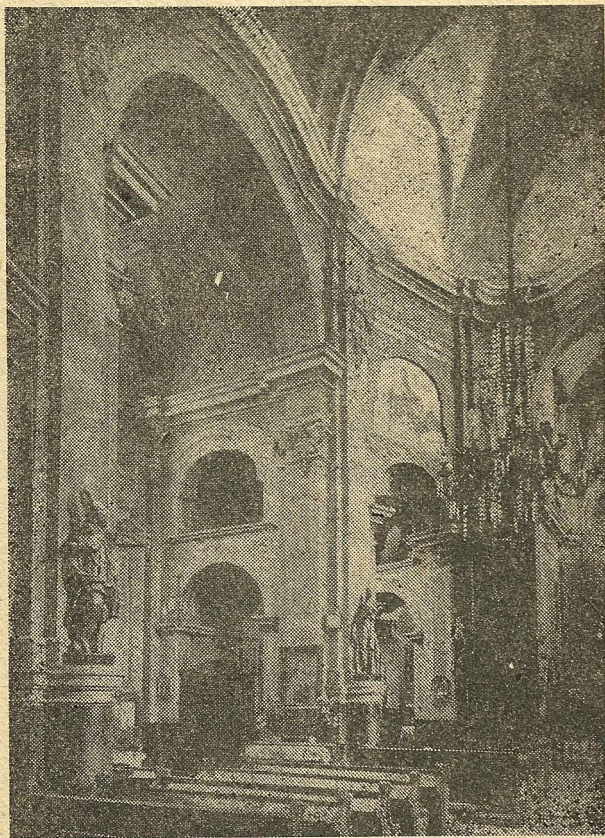
Barokowy kościół mariacki (dawna cerkiew grecko-
-katolicka) z XVIII w.



Dzwonnica kościoła mariackiego
z 1878 roku (przed przebudową)
rys. S. Łapa



Dzwonnica kościoła mariackiego po przebudowie
(stan obecny)



Fragment architektury wewnątrz kościoła popijarskiego



Zabytkowy kiosk Ruchu przy Pl. Konstytucji

architektura. Znajdują się tam obiekty stosunkowo nowe, na uwagę zasługuje cykl 13 obrazów ze scenami Męki Pańskiej oraz inne obrazy umieszczone w ołtarzach.

Klaszter przylegający do kościoła składa się z czterech skrzydeł o różnej długości, załamujących się pod kątem prostym wokół prostokątnego wirydarza, jest to budynek piętrowy. Świadectwem dawnego wyglądu są zachowane częściowo podziały pilastrowo-ramowe elewacji oraz układ wnętrza. Od strony wirydarza na parterze znajdują się krużganki sklepione kolebkowo-krzyżowo, a na piętrze korytarze z podobnymi sklepieniami. W pomieszczeniach układających się w trakty zachowały się również sklepienia o różnych typach.

Do północnego ramienia klasztoru przylega nowszy budynek z końca XIX wieku. Wybudowany z rozmachem przez władze carskie, został podobnie jak klasztor założony wokół czworobocznego dziedzińca.

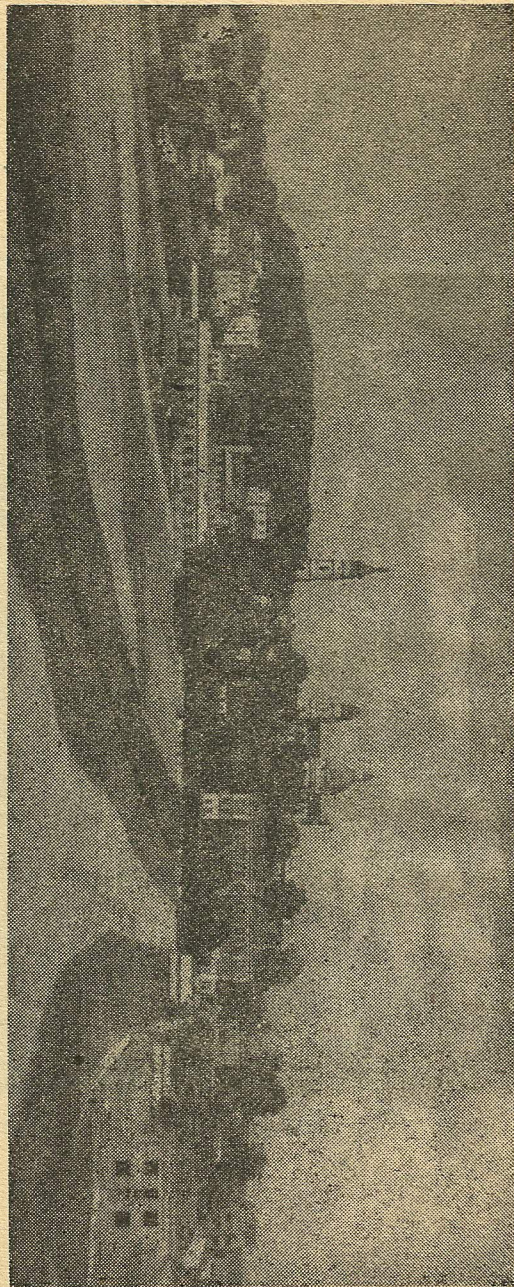
Zespół budynków klasztornych otoczony jest od wsch. i półn. starym murem, pochodzącym sprzed 1755 roku. Na wprost fasady kościoła mieści się mała bramka późnobarokowa, poprzez którą można się dostać na teren obiektu. Jest to bramka na rzucie prostokąta, dwukondygnacyjowa, mieszcząca w przyziemiu przejście arkadowe, a powyżej półkolistą wnękę.

Obecnie na terenie zespołu trwają prace przy budowie nowego obiektu, będzie nim dom klasztorny przylegający od półn.-wsch. do kościoła.

Zespół dawnej cerkwi i seminarium duchownego grecko-katolickiego nie jest układem jednolitym pod względem formalnym i stylistycznym. Jego obecny kształt jest wynikiem wielokrotnych nawarstwień i zmian.

Dawna cerkiew grecko-katolicka p.w. św. Mikołaja przez pewien czas służyła także jako magazyn, a obecnie po gruntownym remoncie mieści jeden z oddziałów Muzeum Okręgowego w Chełmie.

Panorama Górki Chełmskiej — widok od strony południowej



Jest to budowla późnobarokowa, wybudowana na planie prostokąta. Posiada wysoką 2-prześlową nawę na planie kwadratu, łączące się z nią niskie, jedno-prześlowe prezbiterium oraz babiniec od frontu. Przy narożniku pld.-zach. znajduje się mała ośmioboczna wieżyczka, a wzdłuż ściany pln. — prostokątna przybudówka. We wnętrzu ściany są rozczłonkowane pilastrami toskańskimi (przy czym w nawie są to pilastry zdwojone), a w narożnikach półpilastry. Silnym akcentem horyzontalnym jest bogate wyłamujące się belkowanie. Od zachodu mieści się chór muzyczny wsparty na ścianie parawanowej. Sklepienia, które tu występują są kolebkowo-krzyżowe. Elewacje są dosyć bogate zdobione podziałami pilastrowo-ramowymi oraz oknami w obramieniach. Ciekawie rozwiązana jest fasada. Silny motyw wertykalny w postaci czterech pilastrów w wielkim porządku spotęgowany jest jeszcze zwieńczeniem całości poprzez trójkątny fronton. Otwór wejściowy znajdujący się w przyziemiu flankowany jest przez dwie dekoracyjne płyciny, natomiast powyżej umieszczone zostało prostokątne okno.

Dawne Seminarium Duchowne grecko-katolickie złożone jest z kilku skrzydeł usytuowanych w stosunku do siebie pod kątem prostym. Najstarsze skrzydło środkowe, zostało wybudowane na planie prostokąta w końcu XVIII wieku. Jest ono jednopiętrowe, z podziałami pilastrowo-ramowymi w elewacjach oraz dwiema szkarpami. Wewnątrz zastosowano układ półtoratraktowy z korytarzami od frontu (na parterze zachowały się sklepienia kolebkowo-krzyżowe). Skrzydło południowe jest parterowe i obecnie silnie przekształcone, natomiast skrzydło pln. — jest dwupiętrowe i posiada charakter klasycystyczny.

Cerkiew parafialna prawosławna p.w.św. Jana Teologa została wzniesiona w latach 1848-1852 z funduszków rządu carskiego. Posiada ona cechy klasycyzmu adaptowanego na użytek ruskiej sztuki cerkiewnej. Jest budowlą murowaną, centralną, złożoną na planie krzyża greckiego, przy czym od zachodu przylega do tego układu późniejsza kruchta. Nad krzyżem rozwieszona jest kopuła, a pomiędzy ramiona tego

krzyża „wciśnięto” cztery okrągłe wieżyczki. Wszystkie elewacje zostały rozwiązane identycznie — w formie przyściennych portyków zwieńczonych trójkątnymi przyczółkami i obramowanych parami pilastrów. Na osi elewacji mieszczą się okna zamknięte półkoliście, wkomponowane we wnęki arkadowe (od wschodu — zamiast okna — dwa okulusy). Wnętrze działa nie tylko swą architekturą (potężna kopuła z latarnią, rytm półkolistych arkad, porządkowość), ale także bogactwem wystroju i wyposażenia.

W skład zespołu cerkiewnego wchodzi jeszcze dzwonnica i plebania. Dzwonnica powstała współcześnie ze świątynią. Jest to budowla murowana, o cechach klasycystycznych. Zbudowana na rzucie kwadratu, posiada urozmaicone elewacje: dolna część cokołowa jest gładka, na niej spoczywa boniowana kondygnacja z czterema przezrociami o łuku półkolistym i z opilastrowanymi narożami. Charakterystycznym motywem jest dach kopuksty z lukarniami, zwieńczony cebulastym hełmem.

Poza obrębem dawnego cmentarza przykościelnego, otoczonego nowym ogrodzeniem stoi plebania prawosławna. Jest to późnoklasycystyczna budowla wzniesiona około połowy XIX wieku, murowana, na rzucie prostokąta, siedmioosiowa, dwukondygnacyjowa. Fasada posiada pozorne ryzality w osiach skrajnych, zaakcentowane pilastrami i zwieńczone trójkątnymi szczytami. W boniowanym parterze mieszczą się bliźniacze okna zamknięte półkoliście, natomiast na piętrze są to okna prostokątne ujęte pilastrami. Niewątpliwą ozdobą piętra jest balkon nadwieszony ponad otworem wejściowym; zachowała się oryginalna balustrada (karta żeliwna). Elewację wieńczy profilowany gzyms. Wnętrza budynku zostały niemal całkowicie zmienione, gdyż większość pomieszczeń przeznaczono na biura i magazyny.

Cmentarz parafialny położony jest na południe od historycznego rynku, zawarty pomiędzy ulicami Lwowską i Al. I Armii WP, częściowo otoczony jest starym murem. Jest to jeden z tych zabytków których wartości jeszcze nie tak dawno, zupełnie nie dostrzegaliśmy. Cmentarz chełmski powstał na przełomie

XVIII/XIX wieku, a potem był kilkakrotnie poszerzany. Charakterystyczne, że na cmentarzu znajdują się zarówno kwatery rzymsko-katolickie, jak i prawosławne. Układ mógł być bardzo zróżnicowany, a i same obiekty sepulkralne przedstawiają wszelkie typy: poczynając od prostych mogił ziemnych z krzyżami, poprzez nagrobki i płyty aż po grobowce i kaplice grobowe. Interesująca jest nie tylko forma tych obiektów, ale i ich historia, są one nierozzerwalnym elementem dziejów Chełma i jego mieszkańców, ilustracją zmieniających się sytuacji, gustów i upodobań. Jest tu także ślad naszej historii najnowszej — przy murze od strony Al. I Armii WP znajduje się symboliczny grób z tablicą upamiętniający miejsce masowych egzekucji Polaków w roku 1943. Najciekawsze pod względem artystycznym są dwie kaplice grobowe, rodziny Bielskich i Zajdlerów. Klasycyistyczna kaplica Bielskich została wybudowana w 1 poł. XIX wieku. Jest to muirowana budowla na rzucie kwadratu, przykryta charakterystycznym dachem półkopulastym z latarnią w zwieńczeniu. Autor projektu operował dosyć uproszczonym zespołem form zaczerpniętych z architektury klascyzmu. Główny nacisk położony na rozwiązanie elewacji frontowej zwróconej w kierunku jednej z bram głównych. W fasadzie znajduje się półkoliście zamknięty otwór wejściowy nakryty trójkątnym frontonem i flankowany pilasterkami i niszami. Elewacje boczne zostały potraktowane znacznie skromniej — umieszczono w nich półkoliste okienka. Jedynym motywem ożywiającym jest profilowany gzyms wieńczący. Zupełnie inną formę posiada kaplica Zajdlerów. Wybudowana w latach 1906-1908, jest doskonałym przykładem mody na architekturę neogotycką. Ta ceglana budowla założona została na rzucie kwadratu, jej elewacje posiadają w zwieńczeniu trójkątne. Ta ceglana budowla założona została na rzucie kwadratu, jej elewacje posiadają w zwieńczeniu trójkątne. Ta ceglana budowla założona została na rzucie kwadratu, jej elewacje posiadają w zwieńczeniu trójkątne.

cy zastosowane zostało sklepienie krzyżowo-żebrowe, a jedynym elementem wyposażenia jest ołtarz. Na uwagę zasługuje bardzo dobry detal architektoniczny, co w połączeniu z jakością zastosowanego materiału, daje niezwykle efekt. W budowlu tej znać rękę dobrego architekta, którego nazwiska niestety nie znamy.

Na cmentarzu przy ul. Lwowskiej znajduje się duża grupa interesujących nagrobków wśród których na szczególną uwagę zasługują nagrobki architektonicznie, figuralne. Najstarszy z nich powstał po roku 1832 i jest poświęcony Sebastianowi Czaplicowi. Wykonany w piaskowcu, przedstawia wysoki cokoł, na którym spoczywa urna spowita draperią i krzyż. Na jednej ze ścianek cokołu wyryte jest epitafium. Ten klasycystyczny nagrobek operujący bardzo prostym językiem formalnym, należy do dosyć udanych realizacji. Podobne w typie są też nagrobki powstałe w drugiej połowie ubiegłego stulecia. Są to m.in. nagrobki: Siergieja Bugajewa (1846 rok), Tadeusza Zawistowskiego (1855), Karoliny z Zawadzkiej Lechnickiej (1880) i jej syna Tadeusza (1877). Jednym z piękniejszych jest nagrobek Karoliny Lechnickiej wykonany z piaskowca i składający się z profilowanego cokołu, na którym umieszczona jest postać kobieca wsparta o kolumnę. Ponadto na cmentarzu znajduje się bardzo duża grupa pomników anonimowych. Ciekawy jest n.p. nagrobek żeliwny z postacią kłęczącego anioła powstały zapewne ok. poł. XIX wieku. Jakość wykonania tego odlewu jest bardzo dobra. Nasuwa to refleksję na temat sposobów i metod pracy dawnych twórców. To, co odnajdujemy obecnie na tym cmentarzu i co słusznie określamy mianem zabytków, jest w większości wypadków dziełem nie artystów lecz rzemieślników, Solidność, precyzja wykonania, dobór właściwego materiału przyczyniły się do tego, że są to obiekty wysokiej klasy. Dobrze, że przetrwały tyle lat, gdyż są świadectwem i pamiątką po minionej epoce i ludziach.

ZESPOŁY ZABYTKOWEJ ZABUDOWY MIASTA

Chełmska „Starówka” — to historyczne centrum miasta obejmujące teren pomiędzy Górką Chełmską,

zespołem reformatów i cerkwią prawosławną. Ośrodkiem tego nieregularnego założenia jest wydłużony rynek (obecnie Plac Konstytucji). Zabudowa rynku i przyległych ulic jest przeważnie zwarta, murowana i kalenicowa. Większość budynków posiada cechy klasycystyczne. Pierzeją pld. rynku tworzy dosyć ujednoczenia w skali i charakterze zabudowa dwukondygnacyjnych komieniczek, krytych dwuspadowymi dachami. Chociaż sam rynek jest integralną częścią średniowiecznego układu urbanistycznego, to jednak o jego charakterze stanowią budynki pochodzące głównie z XIX i XX wieku: niewielkie, najczęściej 3 lub 5-osiove z parterami przekształconymi i służącymi celom handlowym. Zachowało się kilka sieni przejazdowych. Pierzeją pld. posiada najbardziej zwartą zabudowę. Od strony wschodniej plac otwiera się w kierunku szczytu Wzgórza Katedralnego, natomiast od zachodu — widokowym zamknięciem jest barokowy zespół kościoła i klasztoru popijarskiego. Cały teren „Starówki” wyznaczony jest zarysem dawnych umocnień ziemnych.

Jednym z najciekawszych bloków kamienic zabytkowych jest zespół zawarty pomiędzy ulicami Lubelską, 1 Maja, Dzierżyńskiego i Strażacką. Ma on kształt trapezu leżącego na łagodnym zboczu opadającym od Górki Katedralnej. Na szczególną uwagę zasługuje kamienica narożna usytuowana u zbiegu ul. Lubelskiej 57 i 1 Maja. Jest to budynek murowany, piętrowy, powstały około 1875 roku. Na początku XX wieku od strony ul. 1 Maja nadbudowano drugie piętro. Liczne przeróbki oraz adaptacje parteru na cele usługowo-handlowe przyczyniły się do częściowego zatarcia cech stylowych tego obiektu. Można tu jednak dostrzec typowe dla klasycyzmu mieszczańskiego kalenicowe ustawienie wzdłuż ulicy, boniowanie elewacji koronowanej profilowanym gzymsem oraz wieńczenie elewacji bocznej trójkątnym szczytem.

Po gruntownym remoncie tej kamienicy, znajdzie w niej pomieszczenie szereg placówek kulturalnych.

Kamienica przy ul. Lubelskiej 59 powstała około 1880 roku (w swym obecnym kształcie). Jej elewacja posiada typowe cechy architektury eklektycznej —

fasada ta przeznaczona była na pokaz, miała być świadectwem pozycji i stanu majątkowego właścicieli, stąd bogactwo elementów służących potęgowaniu efektów, a zaczerpniętych z różnych epok stylowych. Jest to fasada 8-osiowa, z jedną osią zryzalitowana (w niej mieści się sień przejazdu).

Kamienica przy ul. Lubelskiej 61 wybudowana została około 1927 r. jej fasada jest zaledwie 3-osiowa, a cały budynek 1-piętrowy z niskim poddaszem. Charakterystyczną cechą, odróżniającą tę kamienicę od innych, jest użycie czerwonej cegielki do oblicowania. Budynek jest poddawany remontowi kapitalnemu, po jego zakończeniu mieścić się tu będzie Międzynarodowy Klub Książki i Prasy.

Kamienica przy ul. Dzierżyńskiego 6 — nie jest to obiekt jednorodny, powstał w wyniku nawarstwień i rozbudów, które trwały od lat 80-tych XIX wieku do lat 1922-1925. Elewacja tej kamienicy została skomponowana według zasad eklektyzmu. Trzy kondygnacje oddzielone zostały od siebie silnymi gzymсами. Całość pokrywa boniowanie, a wszystkie otwory posiadają bogate i urozmaicone obramienia. Wewnątrz kamienicy zachowały się resztki pierwotnego wystroju: sklepienia ze zwornikami, fasety, żeliwne balustrady.

Ogółem na terenie Chełma znajduje się około 20 zabytkowych kamienic. Część z nich w obrębie „Starówki”, dużo jest jednak kamienic o wartościach artystycznych, bądź historycznych, leżących poza obrębem Starego Miasta. Są to głównie kamienice rozlokowane wzdłuż ulicy Lubelskiej, przeważnie klasycystycznie, eklektyczne, bądź z dekoracją secesyjną.

Osiedle „Dyrekcji” — jest to dzielnica zbudowana w latach 1927-1929 według projektu architektów Adama Kuncewicza i Adama Paprockiego. Osiedle jest zaledwie częścią większego założenia urbanistycznego, nie zrealizowanego do końca. Projekt przewidywał geometryczne rozplanowanie przestrzeni oraz wzniesienie szeregu budynków mieszkalnych i handlowych. Wytyczono oś kompozycji, którą stanowi dzi-

siejsza ulica Świerczewskiego biegnąca od dworca kolejowego w kierunku placu przed Gmachem PKWN, a dalej do kościoła usytuowanego na szczycie Wzgórza Katedralnego. Wzdłuż osi oraz na zachód od niej rozlokowało się ponad 100 budynków mieszkalnych. Są one wzniesione w układzie promienistym, wzdłuż uliczek biegnących po łagodnym stoku Górki. To bardzo nowoczesne rozwiązanie architektoniczne posiada, oprócz walorów krajoznawczych i estetycznych jeszcze jedną cenną zaletę: wszystkie budynki są bardzo funkcjonalne. „Dyrekcja” jest jednym z najciekawszych przykładów polskiej myśli urbanistycznej okresu XX-lecia międzywojennego. Monumentalny gmach przeznaczony dla Dyrekcji PKP, a upamiętniony historycznym faktem powołania w nim PKWN, stanowi ilustrację poszukiwań twórców chcących stworzyć architekturę nie tylko nowoczesną, ale i opartą o najlepsze tradycje sztuki rodzimej. Dążność ta jest jeszcze lepiej widoczna w zrealizowanych budynkach o mniejszej skali. Architektura tych obiektów — to kwintesencja tego, co nosi nazwę „stylu dworkowego” wyłonionego na fali poszukiwań stylu narodowego. Osiowość, symetria, a przede wszystkim stosowanie wysokich dachów łamanych i trójkątnych szczytów sugerujących układy portykowe — to zespół ulubionych form użytych przez twórców chełmskiej „Dyrekcji”. Najważniejsze, że obiekty spełniły jeden z głównych postulatów stanowiących przez użytkowników — wygoda, funkcjonalizm, trwałość.

M U Z E A

ROZDZIAŁ II INNE OBIEKTY KRAJOZNAWCZE

Muzeum Okręgowe ul. Lubelska 55, posiada następujące działy:

- dział sztuki (malarstwo, rzemiosło artystyczne);
- dział sztuki współczesnej (malarstwo, formy przestrzenne);
- dział archeologii (okres od neolitu do średniowiecza);
- dział przyrodniczy (geologia, przyroda regionu);

Ponadto organizowane są wystawy czasowe bardziej wyspecjalizowanych i cennych ekspozycji, w ramach współpracy z innymi muzeami krajowymi.

*

Muzeum PKWN ul. Lubelska 56, stanowi formalnie Oddział Muzeum Okręgowego a praktyczne wydzielenie spowodowane jest jego specyfiką. Muzeum to posiada różnorodne eksponaty związane z utworzeniem i ogłoszeniem Manifestu Lipcowego oraz dokumenty i materiały organizacji i ugrupowań towarzyszących powstaniu i działalności PKWN.

IZBY PAMIĘCI NARODOWEJ

W budynku I LO im. Stefana Czarnieckiego przy ul. Czarnieckiego 8, znajduje się izba pamięci poświęcona patronowi i historii szkoły. W ekspozycji izby znajdują się kroniki, dokumenty i wydawnictwa historyczne, sztandar szkoły, medale, medaliony, plansze szlaku bojowego hetmana Czarnieckiego, wyróżnienia i inne ciekawe pamiątki.

*

W budynku Szkoły Podstawowej nr 1 im. Tadeusza Kościuszki przy ul. Wolińskiej 1, znajduje się izba pamięci poświęcona patronowi szkoły. Do najciekawszych materiałów znajdujących się w zbiorach izby należą: opracowania poświęcone T. Kościuszce, B. Głowackiemu i Janowi Kilińskiemu — wydane w XIX i XX wieku, reprodukcja portretu Kościuszki, dokumenty i medal 1-Warszawskiej Dywizji im. T. Kościuszki z którą szkoła utrzymuje kontakt, fotokopie zdjęć i inne materiały.

*

W budynku Zespół Szkół Zawodowych im. B. Bieruta, podległych Kombinatowi Cementowemu w Chełmie — przy ul. Jagiellońskiej 24, znajduje się izba pamięci poświęcona patronowi szkoły. W ekspozycji znajdują się: obraz przedstawiający postać B. Bieruta, dokumenty i fotokopie dokumentów związane z działalnością Bieruta, medale pamiątkowe, kroniki, sztandar szkoły, wyróżnienia i inne pamiątki.

*

W budynku Zbiorczej Szkoły Gminnej im. A. Mickiewicza przy ul. Rejowieckiej 76, znajduje się izba pamięci poświęcona patronowi szkoły, batalionowi

szturmowemu AL „Czwartacy” którego imię nosi szkolny hufiec ZHP oraz wydarzeniom historycznym okresu II wojny światowej dotyczącym terenu gminy. W ekspozycji znajduje się zbiór fotokopii oraz dokumentów bohaterów batalionu, dokumenty uczestników ruchu oporu, odznaczenia wojskowe, fragmenty uzbrojenia, kroniki, tablica z motywem portretu A. Mickiewicza oraz cytatami z utworów poety — w plastycznej oprawie zdobniczej.

*

W jednym z budynków Zespołu Szkół Rolniczych w Okszowie, znajduje się izba pamięci poświęcona wydarzeniom historycznym, zwłaszcza okresowi II wojny światowej. Do najciekawszych materiałów znajdujących się w zbiorach izby należą: dokumenty historyczne m.in. kopie niemieckich map wojskowych, fragmenty uzbrojenia, legitymacje obozowe, legitymacje Związku Patriotów Polskich i inne materiały.

*

W budynku Oddziału Psychiatrycznego Wojewódzkiego Szpitala Zespolonego przy ul. Szpitalnej, znajduje się izba pamięci poświęcona głównie historii pracowników służby zdrowia oraz ofiar hitlerowskiej akcji „Eutanazja” przeprowadzonej na terenie szpitala w okresie II wojny światowej.

IZBY TRADYCJI I PERSPEKTYW

Izba Tradycji i Perspektyw Zakładowego Domu Kultury Kombinat Cementowego w Chełmie przy ul. 22 Lipca 2, jest bez wątpienia jedną z najbogatszych i najciekawszych w mieście. W zbiorach zawierających historyczny rozwój przemysłu cementowego w naszym regionie, znajduje się również plan budowy przez s-kę akcyjną w 1913 roku — cementowni „Firley” w Rejowcu. W izbie znajduje się również 17 rodzajów minerałów biorących udział w procesie technologicznym produkcji cementu, makieta cementowni „Chełm I”, sztandary, odznaczenia, medale pamiątkowe, puchary i dokumenty wyróżnień, pamiątki od przemysłowców zagranicznych, stroje zakładowej orkiestry dętej, kroniki i szereg innych ciekawych eksponatów.

W budynku dworca PKP przy ul. Kolejowej, znajduje się izba tradycji związana z tym zawodem. W zbiorach znajdują się dokumenty historyczne byłych pracowników, zdjęcia dokumentalne, wydawnictwa, kroniki oraz sprzęt jak: stare lampy oświetleniowe, znaki fabryczne, aparaty telefoniczne, dalekopis. Znajdują się tu również dawne stroje kolejarzy i inne materiały.

*

W Chełmskich Zakładach Obuwia im. PKWN przy ul. Wojsławickiej, znajduje się izba poświęcona tradycjom rozwoju przemysłu obuwniczego w tym zakładzie. Do najciekawszych zbiorów i eksponatów należą: dawne wzory produkowanego tu obuwia, makieta zakładów, dokumenty historii zakładu, fotokopia manifestu PKWN, pamiątki związane z działalnością zakładu.

*

W budynku Zespołu Szkół Medycznych przy ul. Szpitalnej 15a, znajduje się izba związana z tradycjami zawodowymi służby zdrowia. W zbiorach znajdują się dokumenty historyczne szkoły od 1948 roku, dawne podręczniki i stroje służby zdrowia, zdjęcia dokumentalne, kroniki, sztandar szkoły, pamiątki i wyróżnienia.

MIEJSCA PAMIĘCI NARODOWEJ

Na miejscu byłego obozu jenieckiego (stalagu 319 A) przy ul. Okszowskiej, przeznaczonego głównie dla szeregowych i podoficerów radzieckich, znajduje się cmentarz z 57 mogiłami zbiorowymi oraz pomnikiem ku czci pomordowanych ofiar. Obóz utworzono w lipcu 1941 roku. W miesiącu wrześniu przebywało już w nim ok. 125 000 jeńców. Nadchodziły również dalsze transporty. Ogólnej liczby jeńców którzy przeszli przez obóz nie da się dokładnie ustalić, za mylną uważa się również liczbę 200 000 ofiar zamieszczoną w napisie pomnika. Przyjmuje się późniejsze ustalenia Komisji Badania Zbrodni Hitlerowskich na ok. 90 000 zamordowanych w stalagach: 319 A (przy ul. Okszowskiej) i 319 B (położ. w Borku). Należy nadmienić, że wśród jeńców znajdowali się również obywatele innych narodowości. Przyczyną śmierci ofiar

był głód, choroby, tortury oraz egzekucje na jakie kierowano jeńców do stalagu 319 B (do Borku).

*

Na terenie byłego obozu jenieckiego (stalagu 319 B), rozprzestrzeniającego się od lasu Borek w kierunku ul. Lwowskiej, znajduje się cmentarz ofiar oraz pomnik składający się z elementów przestrzennych.

Oprócz jeńców radzieckich znajdowali się w nim Żydzi na których bezpośrednio po przybyciu wykonywano egzekucje. Na przełomie 1942/43 roku w obozie przebywali przejściowo jeńcy francuscy, belgijscy i brytyjscy. Jesienią 1943 roku Niemcy zaczęli przywozić tu jeńców włoskich, których podobnie jak jeńców radzieckich zaczęto w tym okresie masowo rozstrzeliwać. Przez obóz przeszło ok. 10 000 jeńców włoskich.

W okresie funkcjonowania obozu znaczna liczba jeńców zmarła na skutek głodu, chorób (głównie czerwonki) oraz tortur. Przypadki żywienia się odpadkami, trawą, słomą i wyrzebanymi z ziemi robakami były wśród jeńców powszechne. Oprawcy urządzali „polowania” na jeńców do których strzelano z ostrej amunicji. Próbujących ucieczki przywiązywało do słupków ogrodzenia przy których czekała na nich śmierć. Ślaniających się na nogach jeńców zaprzęgano również do drewnianych wozów załadowanych trupami, które ciągnęli oni na miejsce palenia zwłok. Miejsce palenia zwłok stanowiące „krematorium polowe” znajduje się w głębi lasu. Krematorium to stanowił ruszt z szyn kolejowych na którym układano na przemian zwłoki jeńców i drewno, oblewając następnie materiałami łatwopalnymi i w ten sposób spalając.

W „Kumowej Dolinie” — lesie położonym przy trasie Chełm — Krasnystaw w pobliżu wsi Rudka, znajduje się miejsce zbrodni hitlerowskiej oraz pomnik.

Już na kilkanaście dni przed wyzwoleniem Chełma pojawił się nad miastem pierwszy „gołąbek pokoju”. Były nim radzieckie samoloty. Z dala dochodziły echa walk. W dniu 14 lipca 1944 roku uszkodzone zostało przez jedną z bomb radzieckich, więzienie w Chełmie. Wówczas zaniepokojeni Niemcy przystąpili do wywożenia więźniów których rozstrzelano z karabinów maszynowych nad wcześniej przygotowanymi

dołami. Zmaltretowanych i powiązanych więźniów wożono ciężarówką do lasu w „Borku” oraz „Kumowej Doliny”. Wnet też zmieniono taktykę dooknywania zbrodni, uszczelniając drewnianą budę samochodu blachą — do której skierowano rurę wydechową samochodu. Zanim samochód dotarł do miejsca grzebania zwłok, więźniowie zaduszeni byli spalinami. Wśród ofiar znajdowali się mieszkańcy sterroryzowanych wsi: Pawłowa, Czechowa Kąta, Żulina, Woli Zulińskiej, Borowicy i Zagrody oraz najbardziej światli mieszkańcy Chełma podlegający szczególnej dyskryminacji.

*

Na terenie Wojewódzkiego Szpitala Zespołonego przy ul. Szpitalnej, obok budynku Oddziału Psychiatrycznego tego szpitala, znajduje się zbiorowa mogiła 440 ofiar mordu dokonanego przez hitlerowców w dniu 12 stycznia 1940 roku. U stóp mogiły znajduje się płyta pamiątkowa. Modru tego dokonano w ramach akcji „Eutanazja” pod kryptonimem T-4, mającej na celu likwidację wszystkich chorych i kalekich. Ofiarami zbrodni byli pacjentami byłego Szpitala Psychiatrycznego wśród których znajdowali się również żołnierze polscy, jacy doznali szoku w walkach obronnych. Wśród przekleństw, krzyku rozpacz i bicia, chorzy uciekali w kierunku drzwi wyjściowych w których hitlerowcy ustawili dwa karabiny maszynowe. Na Oddziale Dziecięcym w obronie stanęła jedna z sióstr przez co została uderzona kolbą karabinu i zepchnięta ze schodów. Dzieci wyrzucano przez okna II piętra na ziemię. Przy wyjściu wyrósł stos ciał ludzkich z którego dochodziły ciągłe jęki rannych. Po kilku godzinach wszystkich zabitych i rannych zaczęto ładować do przygotowanego dołu. Spośród ciał, jedna z rannych rzuciła się do ucieczki — przeżyła serią karabinu z rąk hitlerowca. Cienka warstwa ziemi jaka nakryła ciała ofiar, zaczęła drgać aż powoli zastygła. Tak wyglądała w praktyce hitlerowskiej, eutanazja — bezbolesny sposób uśmiercania

ciężko i nieuleczalnie chorych, dokonywana w świecie medycyny pod wpływem współczucia dla nich i na ich prośbę.

*

Przy ul. I Armii Wojska Polskiego, w miejscu przylegającym do cmentarza, znajduje się miejsce egzekucji oraz tablica pamiątkowa. Egzekucji tej dokonali Niemcy w dniu 10 marca 1944 roku na obywatelach miasta, podejrzanych o przynależność do organizacji konspiracyjnych. Rozstrzelanych zostało 40 Polaków.

*

Na ścianie frontowej u wejścia na dworzec PKP, znajduje się tablica pamiątkowa ku czci poległych i pomordowanych 24 kolejarzy Chełmskiego Węzła PKP oraz członków ich rodzin, w okresie okupacji hitlerowskiej. Większość poległych i pomordowanych brała czynny udział w ruchu oporu. W przypadku wykrycia udziału kolejarzy w ruchu oporu, Niemcy kierowali całe ich rodziny do obozów koncentracyjnych i innych miejsc straceń. Wśród nich znajdowała się córka jednego z kolejarzy poddawana eksperymentom pseudomedycznym w obozie „Ravensbrück”. Udało się jej przeżyć to „piekło” które na zawsze okaleczyło jej zdrowie i pozostawiło w pamięci koszmar przeżytych w niewypowiedzianym bólu dni. Obecnie mieszka w Warszawie.

*

W dzwonnicy kościoła mariackiego (katedralnego) na „Górcie Chełmskiej”, znajduje się mauzoleum poświęcone mieszkańcom miasta i okolic, pomordowanych przez hitlerowców w więzieniach i obozach koncentracyjnych. Mauzoleum stanowi kilka elementów: u stóp znajduje się płyta z rytym emblematem krzyża zasługi oraz napisem na ramionach „ZA OJCZYZNĘ i NARÓD”; w centrum parteru dzwonnicy umieszczona jest na postumencie — urna, znajdująca się pod nakryciem kamiennego baldachimu wspartego na czterech kolumnach zwieńczonych orłami; na ścianach znajdują się czarne tablice z napisami miejsc straceń oraz nazwiskami pomordowanych.

PODZIEMIA CHEŁMSKIE

Podziemia te stanowią labirynt kilkupoziomowych krętych korytarzy, położonych na głębokości od kilku do około 24 metrów pod powierzchnią ziemi. Powstały one w okresie średniowiecza na skutek wydobywania kredy. Do zwiedzania udostępniony jest odcinek ok. 2 km. Bliższe informacje na ten temat zawarte są w oddzielnych opracowaniach. Zwiedzanie tylko z przewodnikiem PTTK.

