



CHELM

Siedziba PKWN w VII 1944 r.
obecnie gmach PPRN



BRAMA UŚCIEŁUSKA
Elewacja zachodnia

Fot. Henryk Gawarecki

C H E Ł M

CHEŁM LUBELSKI, największe po Lublinie miasto województwa lubelskiego, nazwę swą zawdzięcza położeniu na wzgórzu — chełmie wznoszącym się ponad dolinę rzeczki Uherki do 45 m. Wzgórza chełmskie należy do szeregu pagórów, które tworzą w północno-wschodniej części Wyżyny Lubelskiej rejon zwany Pagórami Chełmskimi. Wzgórze zbudowane są z kredy piszącej, która zalega w podłożu grubą na 1000 m warstwą.

Położenie Chełma na zboczu wzniesienia stanowi o jego malowniczości. Urozmaicona jest również okolica miasta. Na północ i wschód rozciąga się podmokła i bagnista równina, zaś ku południowi i zachodowi teren jest falisty. Wzgórza na zachód od miasta mają charakter „górz stołowych” z piaskowcami na szczytach. W XVI i XVII wieku nazywano je „Orlimi Górami”.

Urozmaicony krajobraz i żyzne gleby, zwłaszcza w południowej części powiatu chełmskiego, sprzyjały bytowaniu ludzi od zamierzchłych czasów. Świadczą o tym znajdowane licznie narzędzia kamienne neolityczne, groby należące do kręgu kultur amfor kulistych, pucharów lejkowatych i ceramiki sznurowej. Nie rzadkie są ślady z epoki brązu, a przede wszystkim cmentarzyska kultury „łużyckiej”, monety z okresu wpływów rzymskich oraz bardzo liczne ślady osadnictwa wczesnośredniowiecznego. Na terenie powiatu chełmskiego zachowało się jeszcze około 200 kurhanów i 10 grodzisk z ostatniego okresu.

Pierwszą wieścią odnoszącą się do początków Chełma, mającą wątek legendarny, jest tradycja zanotowana przez Jakuba Suszę, chełmskiego biskupa z XVII wieku, jako by książę kijowski Włodzimierz Wielki, po zdobyciu tych ziem w 981 roku, zbudował w 1001 roku pierwszą świątynię chrześcijańską na Górze Chełmskiej na miejscu, gdzie stała świątynia pogańska. W XI wieku miały tu miejsce walki między feudałami polskimi i ruskimi o Grody Czerwieńskie. W 1018 roku wyprawiał się tędy na Kijów Bolesław Chrobry, a w 1031 roku książęta kijowscy Jarosław i Mściśław pustoszyli te ziemie i pojmali do niewoli „mnogich Lachów”. Pod rokiem 1073 wspomina Chełm kronikarz z XV wieku Jan Długosz i zalicza zamek chełmski do równych Wołyniowi i Włodzimierzowi, zbudowanych z drzewa i tramów na wyniosłych wzgórzach.

Pewniejsze i dokładniejsze wiadomości o grodzie chełmskim pochodzą z I połowy XIII wieku. Spisał je (prawdopodobnie w Chełmie) kronikarz Hipacy. Z treści kroniki można wywnioskować, że przed przybyciem księcia halickiego Daniela do Chełma, istniało już Stołpie, wieża pod Chełmem i w mieście cerkiewka św. Jerzego. Z Halicza przeniósł się książę Daniel do Uhruska, a stąd dopiero do Chełma, gdzie założył biskupstwo obrządku wschodniego.

Daniel zbudował Chełm (który około 1240 roku miał już cechy miasta), na zarzewionej górze, otoczonej urodzajnymi polami i zamieszkałej przez ludność miejscową, nazwaną przez kronikarza „tuziemcami”. Budowle wzniesione przez Daniela były częściowo murowane z kamienia lub cegły. W czasie badań archeologicznych stwierdzono, że zamek Daniela otoczony był murem kamiennym, wzmocniony 2 basztami, czworobocznymi z zewnątrz, a cylindrycznymi wewnątrz, podobnie jak baszta w Stołpiu. W obrębie muru zamkowego stała ozdobiona przez rzeźbiarza Awdeja, cerkiewka św. Jana Złotoustego. W środku grodu znajdował się biały słup kamienny wysokości 15 łokci, który jeszcze za czasów Daniela

zniszczony został przez pożar. Wśród rzemieślników, sprowadzanych przez Daniela do Chełma z Polski i Rusi, kronikarz wymienia siodlarzy, łuczników, kowali żelaza, miedzi i srebra.

W XIII wieku trzykrotnie pustoszyli Ziemię Chełmską Tatarzy, którzy odwiecznym szlakiem od Włodzimierza przez Chełm wypadali ku Lublinowi i dalej w głąb ziem polskich. Pierwszy najazd pod wodzą Bajdara miał miejsce na początku 1241 roku. W latach 1259—60 gród chełmski oparł się zagonom Burondaja. Po raz trzeci Tatarzy pod dowództwem Telegogi pustoszyli kraj w latach 1287—88.

Drogą spadku Księstwo halicko-włodzimierskie otrzymał po śmierci Bolesława Trojdenowicza król polski Kazimierz Wielki. Walki o posiadanie tych ziem, w skład których wchodziła Ziemia Chełmska, trwały między polskimi i litewskimi feudałami przez wiele jeszcze lat. Po śmierci Kazimierza Wielkiego Ziemia Chełmska znalazła się w granicach Węgier, by dopiero po zawarciu małżeństwa Władysława Jagiełły z Jadwigą, wrócić na zawsze do Korony.

Na skutek długotrwałych walk i najazdów w XIV wieku Chełm był zrujnowany, jak to można wywnioskować z projektu lokacji miasta z 1392 roku.

W 1410 roku chorągiew rycerstwa Ziemi Chełmskiej brała udział w bitwie z Krzyżakami pod Grunwaldem. W uznaniu zasług i na pamiątkę zwycięstwa nad Krzyżakami, król ufundował kościół katedralny w Chełmie. Biskupstwo chełmskie istniało formalnie od 1359 roku. Siedzibą jego był do roku 1475 Chełm, następnie do 1490 r. Hrubieszów, a potem aż do pocz. XIX wieku Krasnystaw.

Na początku XV wieku Ziemia Chełmska legitymuje się herbem niedźwiedzia białego między trzema zielonymi drzewami. Obecnie jest on herbem miasta Chełma.

Chełm występuje jako stolica ziemi, gdzie odbywają się sądy i sejmiki ziemskie, urzęduje kancelaria grodzka i sąd podkomorski, a także władze miejskie. Z chwilą nadania prawa magdeburskiego (praw-

dopodobnie w 1425 roku) i przywileju lokacyjnego miasta otrzymało 100 łanów frankońskich ziemi, co pozwoliło na jego rozwój. Wielki pożar w 1473 roku zniszczył miasto do tego stopnia, że katedrę musiano przenieść do Hrubieszowa.

Chełm posiadał słabe fortyfikacje i nie mógł się opierać silniejszemu wrogowi. Uzbrojenie zamku w 1510 roku składało się z 3 hakownic oraz 2 skrzynic. Do tego i stan fortyficy pozostawiał dużo do życzenia. Reperacji i przebudowy wymagały blanki w „murze” obwodowym, baszta zbudowana dawniej przez kasztelana Buczackiego, zapora z belek na przygrodku, wzniesiona przez kasztelana Krupskiego i inne baszty oraz budynki mieszkalne.

Król Zygmunt I specjalnym przywilejem z 1519 r. pozwolił miastu na pędzenie i sprzedaż gorzałki z wyraźnym przeznaczeniem dochodu na odbudowę i rozbudowę fortyfikacji miejskich dla skuteczniejszej obrony przed Tatarami, których zagony trapiły miasto bardzo dotkliwie.

W 1569 roku w obrębie parkanu miejskiego było 101 domów, na przedmieściu zaś domów 150. Miasto posiadało 26 kramnic, łaźnię, 2 szpitale-przytułki. Mieszkańcy Chełma trudnili się (zapewne poza ubocznym rolnictwem i hodowlą na własne potrzeby) rzemiosłem. Lustracje wymieniają takich rzemieślników jak: postrzygacze, krawcy, szewcy, tkacze, rymarze, złotnicy, kowale, rzeźnicy i piekarze. W czasie pożaru w 1578 roku miasto spaliło się doszczętnie, a ocalał jedynie zamek i klasztor, położone na górze.

Na początku XV wieku miasto zostało otoczone nowym murem, prawdopodobnie kamiennym, który biegł od muru bazylińskiego wzdłuż dzisiejszych ulic: Młodowskiej, Gdańskiej (Podwalnej), 3 Maja, Reformackiej (Dzierżyńskiego) i Pocztowej. Akta miejskie wspominają kilka bram murowanych, jak Brzeską, Lubelską, Skierbieszowską i Zamojską.

W wieku XVII spadały na miasto liczne nieszcześcia. Ludność dziesiątkowały zarazy, często pożary

niszczyły miasto. Najgroźniejszy z pożarów miał miejsce w 1638 roku, kiedy to pastwą płomieni padło całe miasto, a częściowo i przedmieścia. W 1648 roku Chełm został złupiony przez Kozaków, a wielu mieszkańców poległo w bitwie pod Piławcami. W okresie „potopu” szwedzkiego trapiły miasto rękawicy i samowole przechodzących oddziałów wojskowych. Obraz Chełma i okolicy z tych czasów daje w swojej książce J. Susza, biskup chełmski i kapłan Jana Kazimierza. Trzecie wydanie tej książki z 1684 r. nosi tytuł „Phoenix tertiatu redivivus”.

Po pożarze miasta w 1638 roku nie pozostało zapewne żadnych budowli w nienaruszonym stanie, prócz katedry unickiej, którą w 1640 r. biskup Mętuły Terlecki przebudował. Odbudowany został ratusz, bożnica i niektóre bramy miejskie, a także i klasztor Bazylianów.

Wiek XVIII był dla Chełma pomyślniejszy od poprzedniego, mimo że rozpoczął się pod znakiem panoszących się wojsk szwedzkich. W ciągu tego wieku powstało w mieście kilka budowli w stylu późnobarokowym, które do dziś stanowią o wyrazie architektonicznym miasta i dominują w jego sylwecie. Na Górze katedralnej zbudowana została katedra unicka, u podnóża jej kościół św. Mikołaja, kościół św. Andrzeja i kościół Rozesłania Apostołów, natomiast nie istniejące dziś cerkiewka św. Praksedy na Obloniu i kościółek św. Ducha. Przy kościołach tych zbudowane zostały gmachy klasztorne (Pijarów, Reformatów), pałac biskupi unicki, seminarium duchowne przy kościółku św. Mikołaja, mury otaczające klasztor i ogród Reformatów oraz mury z bramami otaczające zabudowania katedralne. Przy kościółku św. Ducha zbudowano murowany przytułek („szpital”) dla starców. Końca XVIII wieku sięga gmach szkolny, obecnie siedziba Sądu Powiatowego. W 1788 r. śródmieście uległo pożodze, ratusz i bożnica zostały silnie uszkodzone w czasie tego pożaru. Widok Chełma około połowy XVIII wieku przedstawia ry-

cina T. Rakowieckiego, załączona do pośmiertnego wydania książki J. Suszy z 1765 roku.

W dniu 8 czerwca 1794 roku pod Chełmem została stoczona bitwa między oddziałami gen. J. Zajączka a wojskami rosyjskimi, w której kościuszkowcy ponieśli klęskę tracąc 300 żołnierzy polskich wraz z pułkownikiem M. Chomentowskim, jakobinem polskim. W oddziałach kościuszkowskich broniło Chełma 2000 włościan chełmskich. Po bitwie wojska moskiewskie złupiły miasto i zniszczyły ukryte w zakrytych kościoła pijarskiego archiwum miejskie wraz pergaminowymi przywilejami królewskimi.

Wraz z upadkiem Rzeczypospolitej miasto zmienia swój dotychczasowy wygląd. Władze miejskie pozwalają na rozebranie murów otaczających miasto i bram. Na skutek rabunkowej eksploatacji kredy na terenie miasta ulegają znacznemu zniszczeniu podziemne korytarze, w których chroniła się w czasach najazdów i zniszczeń ludność miasta, a domy i ulice w niektórych miejscach zapadły się.

Chełm i teren powiatu był w latach 1861—1863 widownią ruchu narodowo-wyzwoleńczego. Ruch ten znajdował poparcie u Bazylianów chełmskich, co miało zadecydować o kasacie tego zakonu przez władze carskie. Lata po zniesieniu unii kościelnej wypełnione są prześladowaniami na tle narodowo-wyznaniowym, towarzyszą im masowe deportacje „opornych” w głąb imperium rosyjskiego. Opór bierny przekształca się z wolna w pracę konspiracyjną i walkę polityczną, inspirowaną przez SDKPiL oraz PPS. Klęska Rosji carskiej na Dalekim Wschodzie przyspieszyła wybuch Rewolucji 1905—1907 r., która na terenie Chełma i powiatu miała formę masowych demonstracji robotniczych, strajków w fabrykach maszyn rolniczych w Chełmie, w cukrowni Rejowiec, hucie szkła w Rudzie Opalin. Poza tym odbywały się strajki szkolne oraz pochody i strajki służby folwarcznej i chłopów. Inną postacią tego ruchu były masowe nawroty byłych unitów, przemocą przepisanym na prawosławie.

Zmiany polityczne II połowy XIX wieku znalazły odbicie w wyglądzie miasta. U stóp Górki Chełmskiej zbudowane zostało prawosławne seminarium duchowne.

W związku z akcją polityczną, zmierzającą do oderwania Chełmszczyzny od Królestwa Polskiego wzniesiono na początku XX wieku kilka cerkwi i innych okazalszych budowli, jak gmach gubernialny i izby skarbowej na „Wygonie”, w których rzeźbi się obecnie szpital miejski. Pierwsza wojna światowa nie przyniosła miastu większych strat materialnych, ani ludnościowych. Wyjechali w głąb Rosji jedynie napływowi urzędnicy carscy, a także liczne duchowieństwo prawosławne.

W okresie międzywojennym w latach 1928—1939 budowane było w Chełmie nowoczesne osiedle pracownicze dyrekcji kolejowej, którą zamierzano przenieść z Radomia do Chełma. W 1929 roku zbudowany został gmach „Magistrat”, obecna siedziba Prezydium MRN.

Chełm był w okresie międzywojennym znacznym ośrodkiem ruchu umysłowego i kulturalnego. W różnych latach ukazywało się kilkanaście czasopism, z których najbardziej znanymi były: „KAMENA”, miesięcznik poetycki, wydawany przez K. A. Jaworskiego, „ZWIERCADŁO” przez K. Czernickiego i „KRONIKA NADBUDAŃSKA”. Przed wybuchem wojny w 1939 roku liczył Chełm 35.000 mieszkańców.

We wrześniu 1939 roku Chełm został kilkakrotnie zbombardowany przez samoloty niemieckie. Najbardziej ucierpiała wtedy ulica Kolejowa. Miasto utraciło w czasie wojny około 15.000 mieszkańców, przeważnie narodowości żydowskiej. Prawie wszystkie drewniane domy żydowskie zburzono. Hitlerowcy zniszczyli również cmentarz żydowski przy ulicy Kolejowej, na którym były zabytkowe nagrobki kamienne sięgające XV, a nawet XIII wieku. Na przedmieściach Bazyliany i Okszówek stworzyli dwa wielkie obozy zagłady, w których zginęło z głodu i chorób blisko sto tysięcy jeńców radzieckich i Żydów.

Chełmskich działaczy społecznych mordowali hitlerowcy na targowicy, w kopalni piasku w „Górach”, a ponad 300 umyślowo chorych wymordowali w szpitalu psychiatrycznym na Wygonie. Oddział niszczy-cieli z dywizji SS „Wiking”, stacjonujący w Okso-zwie, wysadził w powietrze w dn'u 1 kwietnia 1944 roku najstarszy zabytek chełmski tzw. więź bia-wińską (z XIII w.). W czasie odwrotu ze Wschodu w lipcu 1944 roku zburzyli Niemcy dworzec kolejowy, parowozownię, wodociąg i inne urządzenia kolejowe.

W nocy na 22 lipca 1944 r. Chełm wyzwolony został przez Wojsko Polskie i Armię Czerwoną. Chełm stał się na parę dni pierwszą stolicą Polski Ludowej. W chełmskiej drukarni „Zwierciadło” wydrukowane zostały pierwsze egzemplarze Manifestu POLSKIEGO KOMITETU WYZWOLENIA NARODOWEGO. W ślad za szybko posuwającymi się wojskami PKWN przemieścił się do Lublina, który był przez wiele mie-ścię stolicą wyzwolonej części kraju.

Nie dawno zakończono rozbudowę cementowni „Pokój” w Rejowcu, a równocześnie rozpoczęto bu-udowę równej co do wielkości cementowni w Chełmie. Oba zakłady stworzą jeden wielki kombinat cemen-towy tworzący kluczowy przemysł powiatu chełmskiego, którego produkcja roczna ma dać milion ton cementu. Obok „Góry Kredowej” powstaje nowo-czesne osiedle robotnicze. W rozbudowie jest fabryka win i przetworów owocowych oraz fabryka prze-tworów mięsnych. Rośnie szybko nowa dzielnica domków jednorodzinnych na dawnym „Wygonie” miejskim. Rozległość terenu dzisiejszego Chełma sięga 10 km i dlatego miasto otrzymało niedawno stałą autobusową komunikację miejską. Dzisiejszy Chełm liczy już 30.000 mieszkańców, a ludność miasta wzra-sta szybko w dalszym ciągu. Chełm należy do miast o najlepiej rozwiniętym szkolnictwie. Posiada 3 szkoły średnie ogólnokształcące i 7 szkół średnich zawodo-nych: Liceum Wychowawczy Przedszkoli, Liceum Ekonomiczne, Technikum Mechaniczne, Liceum Pe-dagogiczne, Szkoła Pielęgniarska, Szkoła Rzemiosł

Budowlanych i Technikum Rolniczo - Hodowlane w Okszowie pod Chełmem.

Muzeum Ziemi Chełmskiej, które przejęło zbiory pounickie b. rosyjskiego muzeum brackiego, epar-chialnego, po stratach wojennych, rozbudowało działy: archeologii, etnografii, i historii Ziemi Chełmskiej, mieści się w dwóch lokalach w różnych punktach miasta: przy ul. Lubelskiej 55 i Gimnazjalnej 4.

ZWIEDZANIE MIASTA.

Zaczynając zwiedzanie należy zwrócić uwagę na charakterystyczne rozplanowanie miasta, które za-chowało swój XIII-wieczny układ sprzed lokacji na prawie magdeburskim. Miasto rozłożyło się wzdłuż głównej ulicy Lubelskiej na zachodnim zboczcu wzgórza. Rynek miejski był właściwie tylko rozsze-rzoną ulicą główną, nazywaną dawniej Rynkową. Boczne ulice przebiegają równolegle lub prostopadle do arterii głównej tworząc w całości kształt wrze-ciona. Wały miejskie dawnego Chełma są przeważnie jeszcze dobrze widoczne, zwłaszcza przy ulicy Pod-walnej (obecnie Gdańska), 3 Maja i Pocztowej.

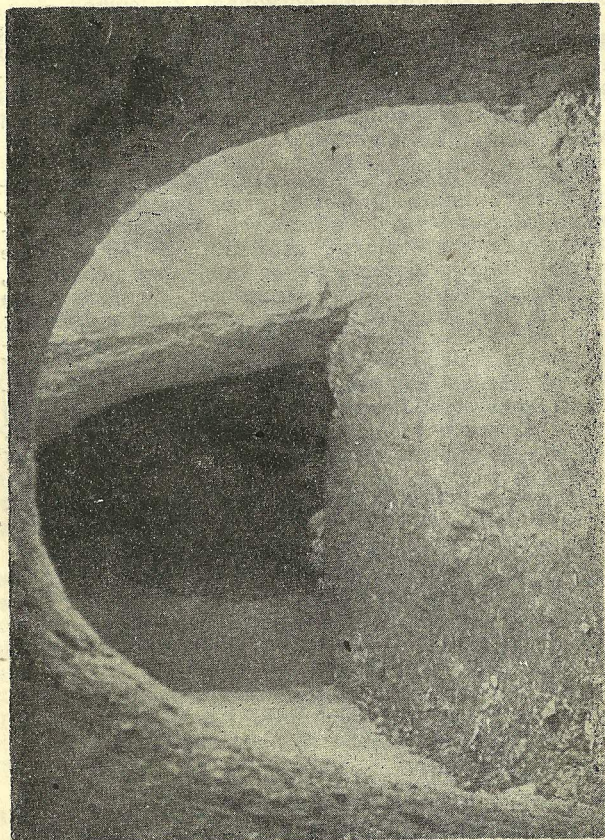
„GORKA”. Znajduje się tu jeszcze nasyp, gdzie stał niegdyś zameczek Daniela. Na szczycie nasypu, który został przez to poważnie uszkodzony, wznie-siono w 1884 r. kaplicę św. św. Cyryla i Metodego. Rozciąga się stąd piękny widok na miasto i okolice. W obrębie wałów grodu na „Górze” znajduje się dawna katedra unicka, obecnie KOŚCIÓŁ MARIAC-KI wystawiony przez budowniczego Tomasza Rezer-ę w latach 1735—1756. Początki jej fundacji sięgają I połowy XIII wieku (według niepewnej informacji J. Suszy nawet początek XI w.). Pod katedrą znaj-dują się krypty z grobami książąt ruskich i bisku-pów unickich. W ołtarzu głównym znajduje się srebrna płaskorzeźba przedstawiająca pochod trium-falny na tle obozu Jana Kazimierza pod Berestecz-kiem, wykonana prawdopodobnie około 1765 roku z okazji koronacji obrazu M. B. Chełmskiej przez

artystę gdańskiego W. Jöde. W czasie przebudowy na sobór prawosławny w II połowie XIX w. dobudowano olbrzymią dzwonnice.

Przy północnej stronie kościoła mariackiego stoi budynek b. klasztoru Bazyliańców, początkami sięgający prawdopodobnie XVII w. Obecnie służy za mieszkania. Z powodu wielokrotnego przebudowania zatracił swe cechy stylowe. Na wschód od kościoła znajduje się jedyna z dawnych bram (zwana uściłuską) wiodących do zamku starościankiego i na plac katedralny. Na południe od kościoła znajduje się pałac biskupów, unickich, obecnie plebania. Do niego przylegają budowle nowsze. Od wschodniej strony dziedzińca gospodarczego Bazyliańców zachowały się partie muru ceglanego z XVIII wieku, a na środku stara studnia, ocembrowana kamieniem. Olbrzymia dzwonnica zbudowana została w roku 1878, uzupełniona kopułą w 1939 roku. Obok niej znajduje się nowszy budynek b. muzeum eparchialnego Bractwa Maryjnego.

KOŚCIÓŁ SW. MIKOŁAJA, późnobarokowy, obecnie nieczynny. Zbudowany w latach 1711—1730, jako kościół przy unickim seminarium duchownym, na miejscu rozebranego poprzedniego kościółka. Seminarium duchowne unickie (obecnie Liceum Wychowawczyń Przedszkoli) odbudowane (na miejscu spalonego) w roku 1779. Gmach powiększony w końcu XIX wieku.

Ulica Lubelska 27. Z piwnic domu wejście do najlepiej zachowanych partii **PODZIEMI**. Korytarze wykute w skale kredowej tworzą labirynt, częściowo dwukondygnacyjny. W okresie międzywojennym udostępnione były do zwiedzania na długości około 300 m. Wyjście znajdowało się przy ul. 3 Maja. Podziemia istniały prawdopodobnie już w XVII wieku, znacznie uszkodzone w końcu XVIII i na pocz. XIX wieku, na skutek niedozwolonej eksploatacji kredy przez właścicieli domów. Z tego powodu niektóre korytarze zawałiły się, a wejścia do nich zostały zasypane w czasie



PODZIEMIA - ul. Lubelska 27

ostatniej wojny na zarządzenie władz okupacyjnych pon eważ stanowiły one doskonałą kryjówkę.

RYNEK (obecnie Plac Konstytucji). W miejscu dzisiejszego trawnika, na środku placu rynkowego stał ratusz z wysoką wieżą z zegarem gdańskim, odbudowany po pożarze z 1638 r. Po pożarach w 1788 i 1848 roku przebudowany na sklepy, znane przed wojną jako „Okrągłak”.

KOŚCIÓŁ ROZESŁANIA APOSTOŁÓW wzniesiony został w latach 1753—1763 przez Tomasza Rezlera, jako jeden z grupy barokowych kościołów Lubelszczyzny o centralnym założeniu. Późnobarokowe płynne linie widoczne są w całej bryle kościoła, w ukształtowaniu fasady frontowej, w ustawieniu wieży, w jego wnętrzu. Rzeźby we wnętrzu wykonał lwowski snycerz Michał Filewicz, a bogatą polichromię malarz nadworny króla Augusta III — Józef Mayer. Balustrady żelazne — późnobarokowe — i 2 kraty w stylu Rejencji wykonał (prawdopodobnie) mistrz ślusarski Maciej Starzyński. Część wyposażenia jest rokokowa, część natomiast pochodzi z XVII wieku.

Gmach klasztorny Pijarów, ufundowany został przez biskupa Mikołaja Swirskiego, rozpoczęty około 1667 roku, ukończony zaś pod kierunkiem architekta włoskiego Aleksandra Belloty'ego po 1726 roku. W tym budynku mieściła się prowadzona przez Pijarów szkoła (Kolegium) dla młodzieży szlacheckiej. Obecnie jedną izbę na parterze zajmuje DZIAŁ ARCHEOLOGII MUZEUM chełmskiego.

ULICA 3 MAJA. U zbiegu z ulicą Lubelską widoczna jest najlepiej zachowana część dawnego obwałowania oraz zawalone wejście do podziemi.

KOŚCIÓŁ ŚW. ANDRZEJA wraz z klasztorem Reformatów, otoczone murem, wystawiony w latach 1734—1740, jako budowla późnobarokowa. Dawny chór zakonny znajdował się za ołtarzem głównym. Z kościoła istniały przejścia na krużganki klasztorne. Po

zniesieniu zakonu przez władze rosyjskie, w gmachu urządzono szkołę dla dziewcząt, odpowiednio go powiększając. Obecnie mieści się tu Liceum Pedagogiczne. Na dziedzińcu szkolnym rośnie jedyny w Chełmie okaz egzotycznego drzewa — miłorząbu.

PLAC ŚW. DUCHA (obecnie Obr. Stalingradu), to dawny cmentarz unicki przy kościółku św. Ducha, budowanym w l. 1742—1749, rozebrany w 1935. W ścianie przyległego budynku widoczne są mury dawnego szpitala — przytułku dla starców z XVIII w.

ULICA PODWALNA (obecnie Gdańska). Widoczny dobrze zachowany odcinek wału staromiejskiego.

PLAC TADEUSZA KOŚCIUSZKI. Gmach szkolny z XVIII w. Obecnie siedziba Sądu Powiatowego. Od strony podwórza ściany podparte skarpami.

CERKIEW ŚW. JANA ZŁOTOUSTEGO w stylu bizantyjsko-klasycystycznym. Zbudowana w latach 1849—1852. Wyposażenie z XVII—XVIII wieku. Obok dzwonnica murowana.

BOŻNICA. Przy ul. Krzywej i Szkolnej stała bożnica z XVII w., którą Niemcy spalili i rozebrali do fundamentów. Obecna bożnica jest budynkiem z XIX/XX w.

LICEUM IM. STEFANA CZARNIECKIEGO (dawne seminarium duchowne prawosławne). Gmach wzniesiony w 1895 r. Obecnie mieści tu jedna z największych i najlepszych szkół w kraju. W jednej sali znajduje się część MUZEUM chełmskiego z działami: etnograficznym, historii Ziemi Chełmskiej, numizmatyki, przyrody oraz księgozbiorem ze starodrukami i rękopisami. Park szkolny otoczony jest murem z cegły i opoki i podobnie, jak mur otaczający park seminarium pounickiego, pochodzący z końca XIX wieku.

PLAC PKWN. Stoi tu gmach główny niedosłej Dyrekcji PKP, wielki biurowiec o 400 pokojach, obecnie siedziba Powiatowej Rady Narodowej i większości urzędów chełmskich. W tym budynku ogłoszony został

Manifest PKWN i przez kilka dni mieścił się pierwszy Rząd Polski Ludowej. U wejścia do gmachu widnieje tablica pamiątkowa, wmurowana w 10 rocznicę powstania Polskiej Partii Robotniczej.

Osiedle pracownicze dyrekcji kolejowej miało pomieścić do 25.000 ludności w 156 budynkach mieszkalnych, otaczających wielki biurowiec, obecny „Gmach Główny”. Twórcami projektu nowego Chełma byli architekci: Adam Kuncewicz i Adam Paprocki. Z powodu kryzysów, a potem wybuchu wojny, projekt ten został jedynie w części zrealizowany.

WAŻNEJSZE ZABYTKI POWIATU CHEŁMSKIEGO

BIELAWIN (przedmieście). Wśród dawnych bagien między Bielawinem a Stańkowem, otoczone starorzeczami Uherki i jej dopływów, znajdują się dwie suche wyspy, na których są ślady osady wczesnośredniowiecznej oraz ruina po zburzonej przez Niemców wieży z XIII wieku.

HNISZÓW nad Bugiem. W parku podworskim rośnie dąb o obwodzie pnia 8,6 m. Wiek jego szacuje się na około 1000 lat.

PAWŁÓW. Miasteczko należące w dawnych wiekach do biskupstwa chełmskiego. Czynny ośrodek garncarski.

REJOWIEC. Miasteczko założone przez Mikołaja Reja w roku 1547 na gruntach dóbr Kobyle, które w wianie otrzymała żona pisarza.

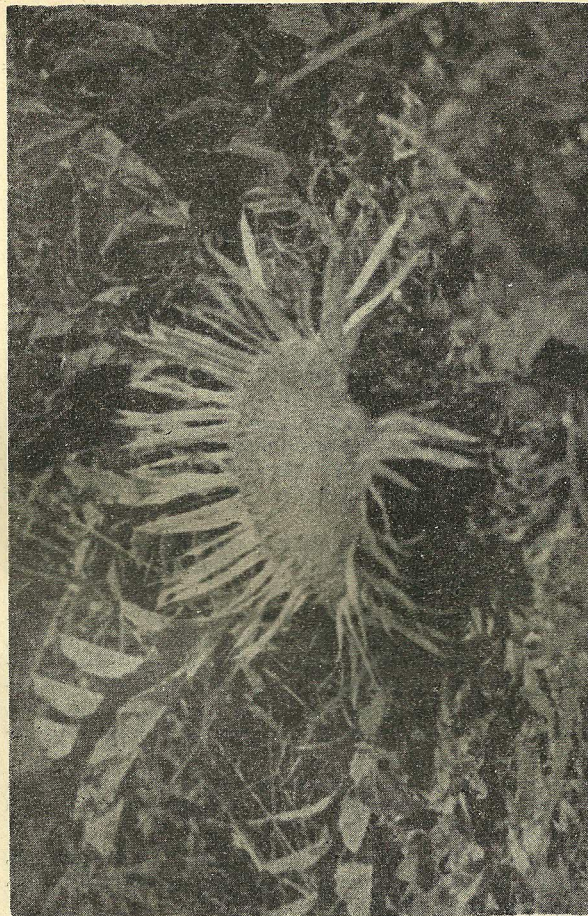
SIELEC. W parku podworskim znajdują się ruiny dawnego zamku, a właściwie tylko część muru zachodniego z basztą i śladem kaplicy. Zameczysko otacza widoczna miejscami fosa.

STAŃKÓW. W starorzeczach Uherki znajduje się, jedna z najliczniejszych w Polsce, kolonia żółwi białych.

STAW. Na wzgórzu „Stawska Góra” znajduje się rezerwat najrzadszej u nas rośliny — dziewięcisiu popłocholistnego (*Carlina onopordifolia*). Rośnie tu kilkadziesiąt egzemplarzy tej rośliny. (Drugie stanowisko znajduje się w Lubelszczyźnie koło Grabowca).

STOŁPIE. Przy szosie Chełm — Lublin w pobliżu rzeczki Garki stoi baszta z XIII w., murowana z miejscowego piaskowca. W ziemi nasypu tkwią fundamenty muru obwodowego.

WOJSŁAWICE. Miasteczko z rynkiem kwadratowym, lokowane w 1508 roku. Kościół renesansowo-barokowy, zbudowany w latach 1595—1608, przebudowany w 1668 r. Wypożyczenie z XVII—XVIII w. Cerkiew z XVII w. Są tu 4 kapliczki z ok. 1770 r. Widoczne wały dawnego zamku.



DZIEWIECISŁ POPŁOCHOLISTNY — na Stawskiej Górze

Fot. Stanisław Szabłowski

INFORMACJE

ODDZIAŁ PTTK, Chełm, ul. Walki Młodych (Pocztowa) 3.
MUZEUM ZIEMI CHEŁMSKIEJ czynne w godz. 10—15 (z wyjątkiem poniedziałków i dni poświęconych). Dział archeologiczny znajduje się przy ul. Lubelskiej 55, działy: etnograficzny, historii Ziemi Chełmskiej, numizmatyki, przyrody mieszczą się przy ul. Gimnazjalnej 4 (gmach Liceum im. S. Czarnieckiego).

Połączenie kolejowe ze stacji głównej
Chełm: Chełm — Miasto, Chełm — Cementownia, Rejowiec — Lublin — Warszawa, Rejowiec — Zawada — Zamość, Dorohusk, Włodawa, Rejowiec — Zawada — Bełzec — Jarosław.

Połączenie z przystanku Chełm — Miasto:
Chełm — Główny, Rejowiec — Lublin — Warszawa, Rejowiec — Zamość.

Połączenia autobusowe z dworca (Plac T. Kościuszki): Lublin przez Siedliszcze, Lublin przez Cyców, Włodawa przez Sawin, Włodawa przez Cyców, Krasnystraw przez Rejowiec, Siedliszcze przez Rejowiec — Miasto — Rejowiec Cementownię — Pawłów, Wojsławice, Leśniowice, Hrubieszów, Świerże, Wierzchowiny, Dusienka, Uchanie, Zmudź.

Przystanki autobusów zamiejskich: Chełm — Stacja Główna, Chełm — Miasto (przyst. kol.), Ulica Hrubieszowska.

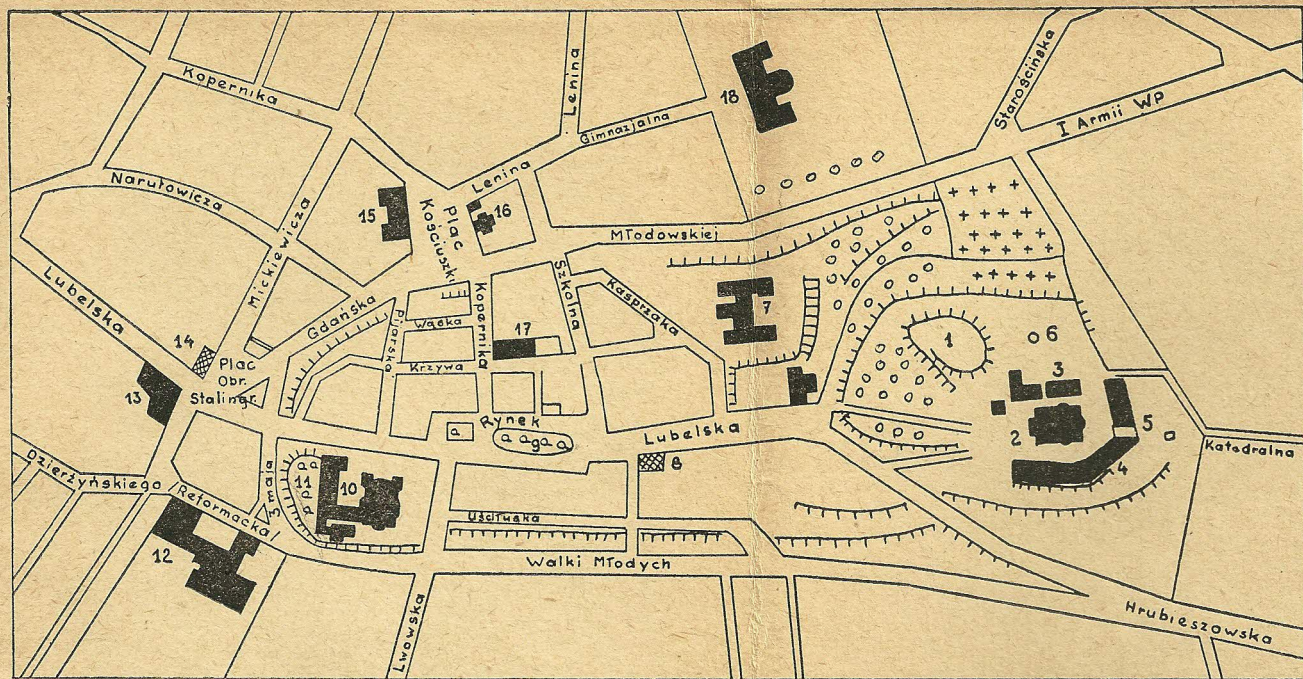
Noclegi: Hotel Miejski „Traktorzysta”, Lubelska 30, miejsc 30. Schronisko szkolne przy Liceum Czarnieckiego, Gimnazjalna 4, miejsc 40.

Nakładem
Komisji Krajoznawczej
przy Zarządzie Okręgu
Polskiego T-wa Turystyczno-Krajoznawczego
w Lublinie

Tekst: Stanisław Skibiński

Kliske i druk wykonano
w Lub. Druk. Prasowej

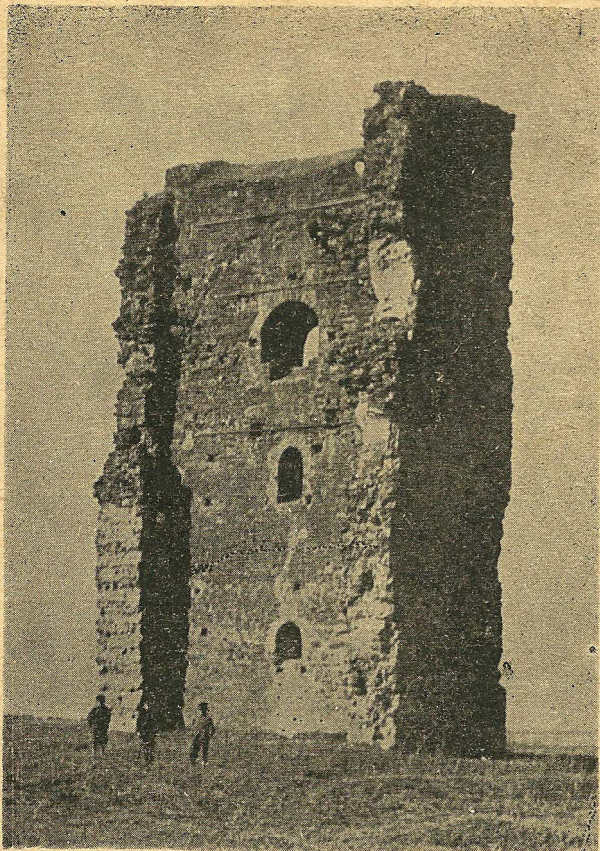
Zam. 1706 25.IV.59 10.000 E-5-905 Cena 2 zł.



PLAN ŚRÓDMIEŚCIA CHEŁMA

LEGENDA:

1. Kopiec zamku z XIII w.
2. Katedra unicka
3. Klasztor Bazylianów
4. Pałac biskupów unickich
5. Brama Uściwaka
6. Studnia
7. Kościół św. Mikołaja i Semin. Duchowne
8. Wejście do podziemi (Lubelska 27)
9. Plac z fundamentami ratusza
10. Kościół pijarski i klasztor Pijarów
11. Wały staromiejskie
12. Kościół i klasztor Reformatów
13. Obecny Ratusz
14. Plac św. Ducha i pozostałości szpitala
15. Budynek szkolny z XVIII w.
16. Cerkiew św. Jana Ewangelisty
17. Plac z fundament. bożnicy z XVII w. i budynek nowej z XIX/XX w.
18. Liceum im. Czarnieckiego



WIEŻA BIELAWIŃSK –
pod Chełmem
(przed zniszczeniem w 1944 r.)

Fot. Kazimierz Janczykowski